

RAPPORT D'ACTIVITÉ

2 0 2 5



Tissons des liens de confiance
et de soutien dans le canton



Sommaire

- 3** La Croix-Rouge neuchâteloise en 2025
- 4** Mot du Président et du Directeur
- 6** Soutien à la parentalité
- 10** Maintien à domicile
- 12** Formations
- 14** Événements organisés
- 18** Ressources humaines
- 21** Organigramme
- 22** Comité
- 23** Représentation
- 24** Bilan financier
- 30** Remerciements
- 31** S'engager à nos côtés

La Croix-Rouge neuchâteloise en 2025

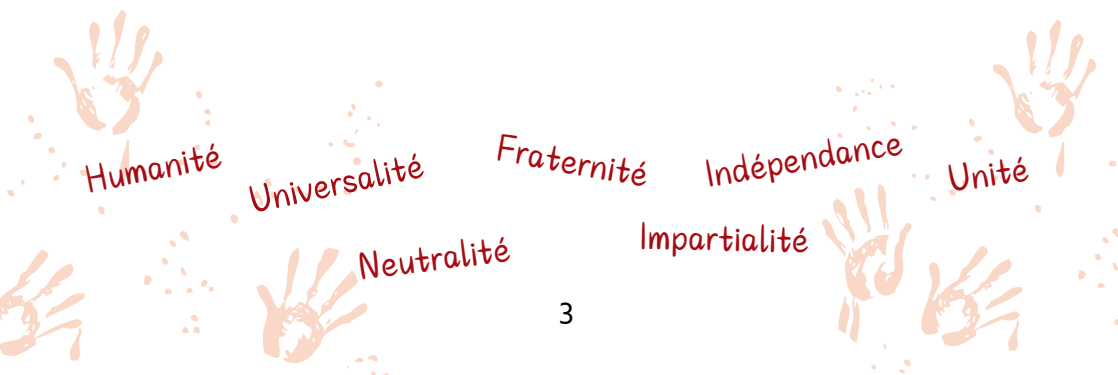
96 personnes salariées et 230 bénévoles

ont œuvré à proposer 24 prestations à la population neuchâteloise



5'125 personnes membres et donatrices

nous ont soutenus financièrement



Mot du Président et du Directeur

Chères et chers membres, chères et chers partenaires, Mesdames, Messieurs,

Les besoins de la population ne cessent d'augmenter, tandis que les ressources disponibles diminuent ou, à tout le moins, n'évoluent pas au même rythme que ces besoins. Face à cette réalité, une question essentielle s'impose : que faire ?

Cette situation n'est, à bien des égards, ni totalement nouvelle ni véritablement exceptionnelle. Les organisations engagées dans l'action sociale ont toujours dû composer avec des ressources limitées face à des besoins immenses. Pourtant, notre époque semble marquée par quelque chose d'inédit : la difficulté croissante à envisager une perspective véritablement meilleure, à croire que les conditions futures permettront plus aisément de répondre à ces défis.

En 1931, Paul Valéry écrivait : « Le temps du monde fini commence ». Près d'un siècle plus tard, cette intuition résonne avec une actualité saisissante. Les pénuries émergentes de ressources – qu'il s'agisse de médicaments, de composants informatiques ou d'autres biens essentiels – nous rappellent que nos moyens ne sont pas infinis et que les équilibres sur lesquels reposent nos sociétés peuvent se fragiliser.

« Choisir, c'est renoncer », dit l'adage. Mais comment accepter de renoncer lorsque l'on est engagé dans un mouvement tel que celui de la Croix-Rouge, dont la mission fondamentale est d'apporter aide et soulagement à toute personne en souffrance, sans discrimination ? Comment envisager de ne pas répondre à certains besoins lorsque notre vocation même est d'être présents aux côtés des plus fragiles ?

Chaque collaboratrice et chaque collaborateur de la Croix-Rouge neuchâteloise s'engage avec conviction, avec cœur et avec courage pour soutenir les habitantes et les habitants de notre canton. Cet engagement est profondément humain. C'est pourquoi il est toujours difficile, parfois douloureux, de devoir reconnaître nos limites : lorsque nous ne pouvons pas intervenir, lorsque nous devons différer une aide ou accepter, malgré toute notre volonté, une forme d'impuissance.

Nos prestations s'inscrivent déjà dans une logique de subsidiarité et de complémentarité avec les autres acteurs du canton. Dans ce contexte exigeant, nous n'avons d'autre choix que de nous concentrer sur ce qui constitue le cœur de notre mission : notre rôle spécifique, notre légitimité, notre expertise et la valeur ajoutée que nous pouvons apporter. Cela implique parfois de faire des choix délicats. Ces décisions ne doivent pas être perçues uniquement comme des renoncements, mais également comme l'expression d'une détermination : celle de maintenir et de développer les actions de la Croix-Rouge neuchâteloise en faveur des personnes âgées et des familles de notre canton.

Plus que jamais, le maintien et le renforcement de la coopération entre les différents acteurs neuchâtelois – institutions, bénévoles et autorités publiques – constituent la voie la plus solide pour répondre aux défis qui nous attendent. Face à l'ampleur des besoins, aucun acteur ne peut agir seul. Resserrer les liens, partager les compétences et unir les efforts ne sont plus simplement des options souhaitables : ce sont désormais des nécessités.

C'est ensemble que nous pourrons continuer à soulager les souffrances et à accompagner les personnes les plus vulnérables de notre canton avec dignité et humanité.

Nous profitons enfin de ce message pour remercier chaleureusement nos bénévoles, nos membres, nos donatrices et donateurs, nos partenaires institutionnels, nos partenaires étatiques ainsi que tous les membres de notre grande famille Croix-Rouge pour leur coopération et le partage de nos valeurs communes.



B. Hurni

Baptiste Hurni
Président



R. Delisle

Robin Delisle
Directeur

Soutien à la parentalité

Nous accompagnons les familles et leurs enfants de tous âges.



Let's Move

Activités physiques adaptées pour renforcer sa santé et/ou renouer les liens familiaux

Personnes accompagnées 44

Sorties 555



Soutien et orientation pour les familles

Accompagnement pour les questions médicales, administratives, d'intégration

Familles soutenues 37

Consultations 369



Consultations infirmières petite enfance

Suivi pour parents d'enfants âgés de 0 à 4 ans

Consultations 1555

Familles suivies 463

Enfants suivis 539



Suivi psycho-éducatif

Accompagnement à domicile pour les familles confrontées à des difficultés diverses

Familles évaluées 288

Familles suivies 379

Enfants suivis 705

Clôturée



Garde d'enfants à domicile

Garde d'urgence en cas de maladie de l'enfant afin que le parent assure sa présence professionnelle

Familles aidées 10

Heures de garde 251



Relève parentale

Soutien de parents gravement malades ou ayant un enfant gravement malade ou en situation de handicap

Familles soutenues 9

Heures pour maladie 94

Heures pour handicap 142

Le Vêt'Shop en soutien aux familles démunies

La boutique de vêtements de seconde main a habillé gratuitement 76 adultes et 105 enfants.

La Garde d'enfants à domicile a cessé son activité à la fin du mois de juin pour être intégrée à la Relève parentale.





Aide financière

Aide directe pour enfants issus de familles à faibles revenus

Enfants soutenus 57

Soutiens accordés (CHF) 26'102



Guidance parentale déléguée

Accompagnement des parents dans les gestes du quotidien

Familles suivies 4

Heures d'intervention 86



Mercredi Découverte et Partage

Activités sportives, socioculturelles ou créatives pour enfants de 6 à 12 ans

Ateliers 33

Enfants 249

Bénévoles 9

Heures de bénévolat 168



Femmes/Hommes-Tische

Tables rondes pour échanger dans sa langue native et s'intégrer

Tables rondes organisées 121

Personnes participantes 732

Bénévoles 14

Heures de bénévolat 419

Changement de nom

Anciennement "Mercredis Après-Midi et Loisirs", la prestation a été renommée "Mercredi Découverte et Partage".



Familles d'accueil

Recrutement, formation et soutien des familles d'accueil

Nouveau



Grands-Parents de Cœur

Mise en relation d'enfants avec des personnes âgées de cinquante ans révolus

Familles d'accueil

89

Trios créés

5

Formations organisées

22

Enfants mis en relation

9

Les Grands-Parents de Cœur sont une prestation portée en partenariat avec le Mouvement des aînés du canton de Neuchâtel, en charge de l'accompagnement des grands-parents.

“ Nous n'avons pas de petits-enfants et j'aimerais tellement pouvoir partager mon expérience avec des enfants !

Christiane, 58 ans



Maintien à domicile

Nous favorisons le maintien de l'autonomie et de la vie en tout confort à domicile des personnes âgées et à mobilité réduite.



Transports

Service de transport pour se déplacer entre le domicile et le lieu de rendez-vous

Bénéficiaires	758
Transports effectués	16'127
Bénévoles	90
Kilomètres parcourus	307'209



Café Rencontres

Organisation d'après-midis de rencontre entre personnes âgées pour maintenir leurs liens sociaux

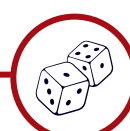
Bénéficiaires	49
Sorties	32
Bénévoles	26
Heures de bénévolat	356



Alarme Casa

Bracelet émetteur qui appelle à l'aide en situation de détresse

Bénéficiaires	515
Bénévoles	14
Heures de bénévolat	1104



Visites à domicile

Moment de partage pour lutter contre l'isolement et le sentiment de solitude

Personnes visitées	80
Bénévoles	72
Heures de bénévolat	1910



Soins à domicile

Prise en charge globale proposant conseils, examens, traitements et soins de base



Relève proches aidants

Relève des proches aidants par des auxiliaires de santé pour leur permettre de se reposer

Soins de base (h) 14'603

Examen et traitement (h) 2435

Evaluation et conseil (h) 1292

Patientèle 212

Heures d'aide pratique 1066

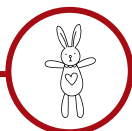
Heures de prise en charge 942

Pour pérenniser la viabilité des micro-équipes, les soins à domicile ont concentré leur activité sur une partie du Littoral et la ville de La Chaux-de-Fonds, où la patientèle est plus dense. Les micro-équipes ont prodigué plus de soins qu'en 2024, mais à une patientèle réduite.



Formations

Nos formations favorisent l'insertion professionnelle et le développement de compétences dans le domaine de la santé.



Baby-sitting

Cours de préparation à la prise en charge d'un bébé et d'un enfant en bonne santé

Personnes formées

244

Sessions de formation

18



Accompagnement en psychiatrie de l'âge avancé

Cours FAP

Personnes formées

42

Sessions de formation

3



Introduction aux soins palliatifs

Formation donnée dans le cadre du CPNE

Personnes formées

30

Session de formation

2



Mobilisation et ergonomie au travail

Formation à la sécurité au travail

Personnes formées

125

Sessions de formation

13



Auxiliaire de santé CRS

Formation qui prépare à une activité dans les soins ou la prise en charge de proches à domicile

Personnes formées 104

Sessions de formation 7

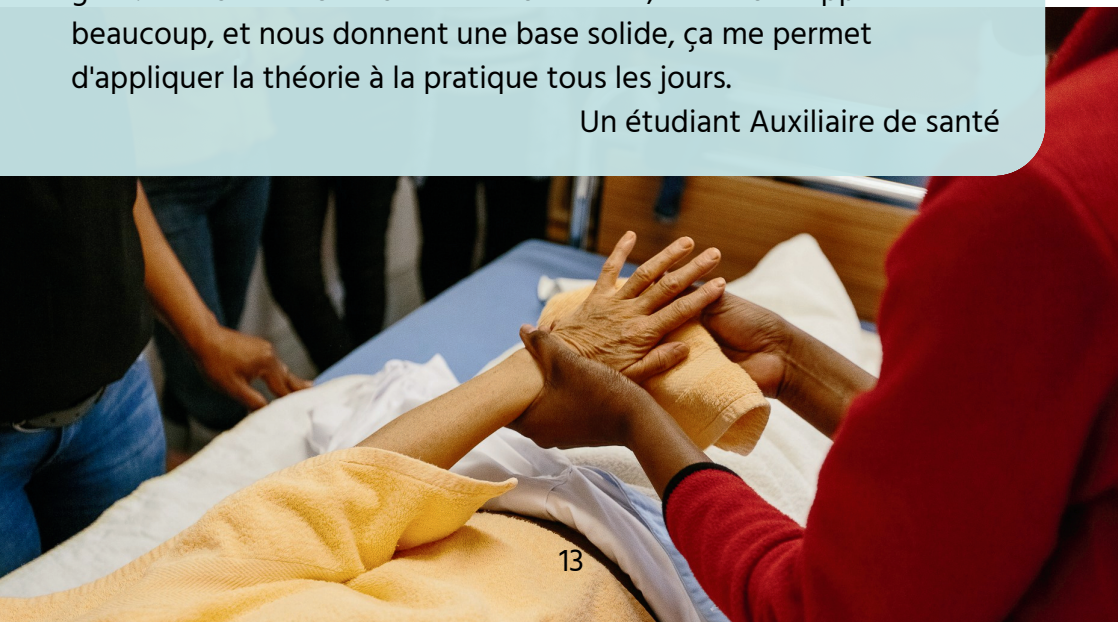
Certificats décernés 78

Événement

Une rencontre avec les responsables des homes qui accueillent nos stagiaires AS a été organisée.

“ Avant, je travaillais dans la restauration mais il y a eu le covid et ça a été un déclic. J'ai toujours aimé le contact avec les gens. Les formatrices sont très motivantes, elles nous apprennent beaucoup, et nous donnent une base solide, ça me permet d'appliquer la théorie à la pratique tous les jours.

Un étudiant Auxiliaire de santé



Événements organisés

Mimosa du Bonheur

Du 30 janvier au 1er février

La vente de mimosa a permis de soutenir quarante-deux enfants et les trois centres scolaires qui ont participé à la vente.



Coquins de la St-Valentin

Du 1er au 28 février

Action de vente de coquins en partenariat avec La Gourmandise et Mäder en faveur de notre programme Mercredi Découverte et Partage.

Journée de lutte contre le racisme

6 avril

Journée de réflexion et d'échanges sur l'antiracisme à travers des tables rondes multilingues.





Une fleur pour toutes les mères

Du 21 avril au 18 mai

Récolte de dons chez sept fleuristes à l'occasion de la fête des mères. Les dons récoltés financent notre programme d'activités Mercredi Découverte et Partage en soutien aux mères démunies.

Sortie annuelle des bénévoles

16 mai

Soixante-deux bénévoles ont visité les mines d'asphalte de Travers puis ont eu l'occasion de se rencontrer et d'échanger à l'apéritif dînatoire.



Journée de la bonne action

24 mai

À l'occasion de la journée de la bonne action portée par le groupe Coop, le Vêt'Shop a offert un rabais de 50% sur l'ensemble des vêtements.

Bébé'Bar à Festi'Neuch

Du 12 au 15 juin

10e édition de la tenue du stand Bébé'Bar où les parents peuvent s'occuper de leur bébé.



Marche annuelle

6 septembre

Les familles soutenues ont été invitées à une randonnée suivie d'un repas et d'un après-midi de jeux sportifs soutenus par les magasins Seven Sports et Vertical Passion.



Bouge et amuse-toi !

7 octobre

Dans le cadre du Mois de la santé mentale neuchâtelois, une table ronde sur les bienfaits de l'activité physique suivie d'une séance de jeux sportifs ont été organisées.



Remise des certificats AS

30 octobre

Septante-sept auxiliaires de santé ont été applaudis pour l'obtention de leur diplôme au Relais de la Croisée à Malvillers.



Noël des familles d'accueil

28 novembre

Les familles d'accueil accompagnées ont été invitées à un souper de Noël au Café des amis.



25 ans du Suivi Psycho-Educatif

2 décembre

Une journée de conférences placée sous le signe de l'interculturalité avec l'intervention de l'association Hakili et Nadine Lyamouri a été organisée au Mycorama de Cernier.



Ressources humaines

Au 31 décembre 2025, la Croix-Rouge neuchâteloise représente 62 EPT répartis entre

91

**Collaboratrices et
collaborateurs salariés**

2

**Apprenties employées
de commerce**

3

**Stagiaires
(MarCom et
éducatrices HES)**

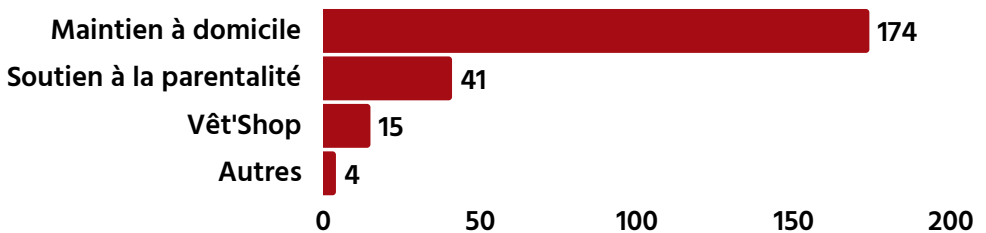
Face à l'exigence et à la diversité des missions, l'éventail des professions représentées au sein de la Croix-Rouge neuchâteloise est large et varié. Ainsi sont engagés sur le terrain :

- auxiliaires de santé;
- assistantes en soins et santé communautaire;
- infirmières;
- éducatrices et éducateurs;
- psychologues;
- assistantes et assistants socio-éducatifs;
- infirmières petite enfance;
- assistantes sociales;
- formatrices et formateurs;
- diététicienne;
- spécialistes en activité physique adaptée.

Notre organisation en domaines (Maintien à domicile, Soutien à la parentalité et Formation) favorise l'interdisciplinarité. La pluralité des regards portés sur une problématique, les réflexions et ressources partagées qui en découlent sont extrêmement précieuses pour offrir des prestations de qualité aux populations vulnérables de notre canton.

Au 31 décembre 2025, la Croix-Rouge neuchâteloise peut compter sur l'engagement de 230 bénévoles actifs dans une ou plusieurs prestations. Ils ont offert à nos bénéficiaires leur temps et leur énergie et nous ont aidés à honorer notre mission. Nous tenons à les remercier chaleureusement pour leur engagement.

Bénévoles engagés par domaine



Cela représente :

Total des heures de bénévolat 19'228

Equivalent plein temps 10.7

Tout comme de nombreuses autres organisations caritatives, la Croix-Rouge neuchâteloise doit faire face au défi de maintenir son effectif de bénévoles. Le service Marketing et Communication a lancé différentes campagnes de recrutement, diversifiant les canaux de communication :

- dépôt d'affiches et de flyers dans des commerces;
- micro-trottoirs filmés et diffusés sur les réseaux sociaux;
- publications d'appel sur les réseaux sociaux;
- interviews filmés de bénévoles et de bénéficiaires;
- tenue de stands lors d'événements;
- interventions dans la presse;
- courriers.

2025 a été marquée par le départ à la retraite d'une collaboratrice et d'un collaborateur qui ont marqué l'histoire de la Croix-Rouge neuchâteloise tant par la durée que par la qualité de leur engagement :

Pascal Capt, adjoint à la direction et responsable des ressources humaines

et

Isabelle Manes, assistante administrative à l'Alarme.

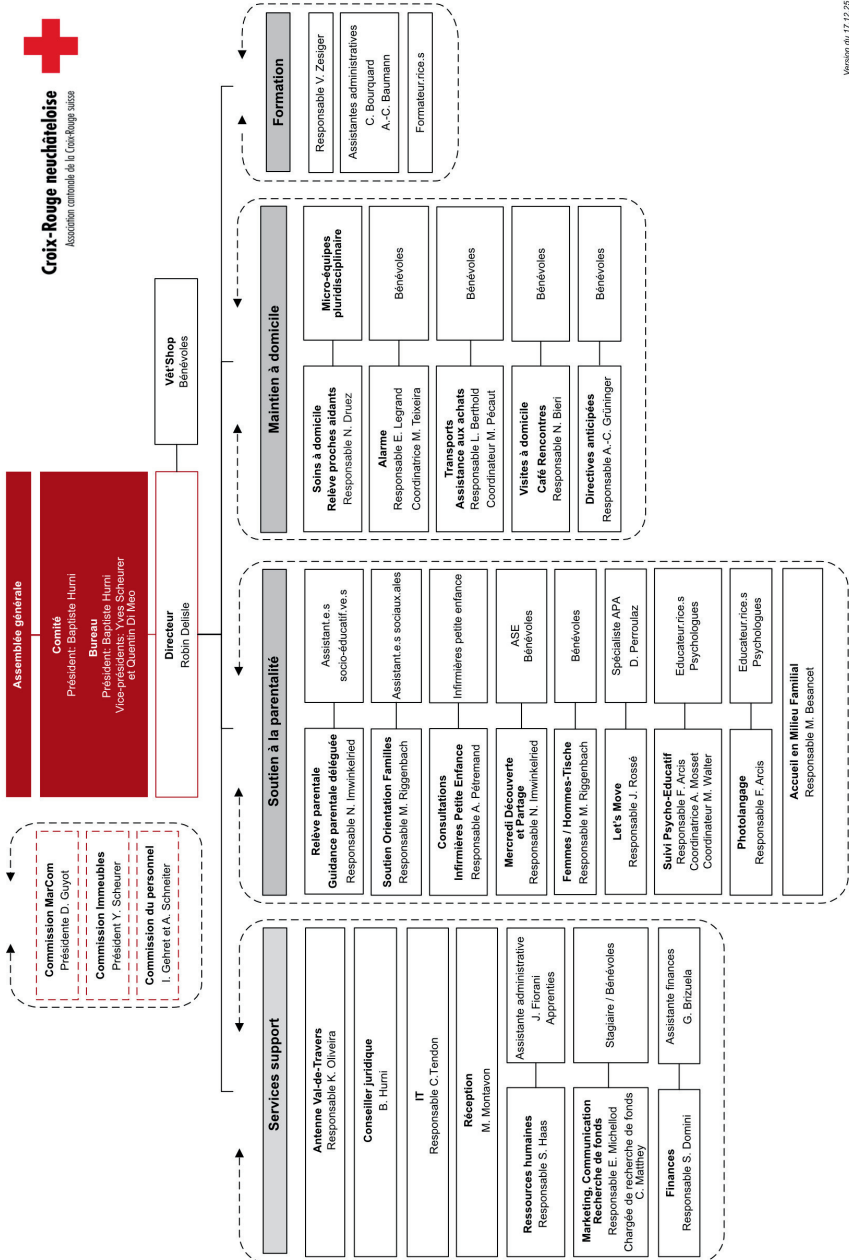
La Croix-Rouge neuchâteloise leur exprime sa gratitude pour leur précieuse collaboration.



Organigramme



Croix-Rouge neuchâteloise
Association caritative de la Croix-Rouge suisse



Comité

Président

Baptiste Hurni

Vice-présidents

Yves Scheurer

Quentin Di Meo

Membres

Nicolas Aubert

Jean-Pierre Duvanel

Dominique Guyot

Catherine Loetscher

François Ochsner

Patricia Pradevand

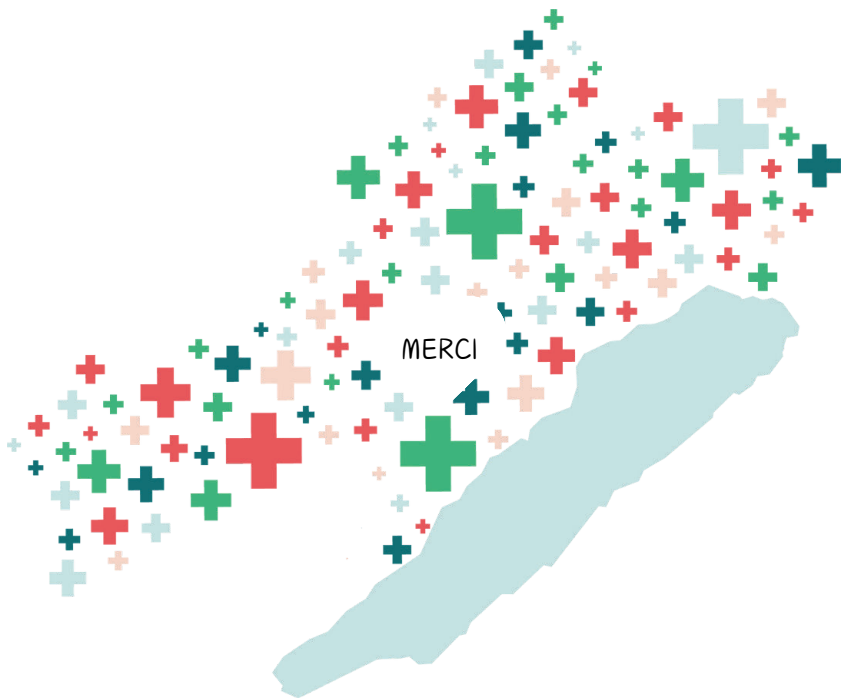
Laurent Virag

Ivan Zender

Représentation

La Croix-Rouge neuchâteloise est représentée au sein des organisations suivantes :

- Association alter-ego (membre du comité)
- Bénévolat Neuchâtel (membre du comité)
- Commission de promotion de la santé - organe consultatif cantonal (membre)
- Commission Santé de La Chaux-de-Fonds (membre)



Bilan financier

en CHF	31.12.2025	31.12.2024
ACTIFS		
Liquidités et titres	661'137.45	694'541.06
Créances résultant de ventes et de prestations	198'019.90	270'786.40
Autres créances à court terme	206.90	3'272.70
Stocks	21'000.00	15'700.00
Actifs de régularisation	412'337.84	821'825.15
Actifs circulants	1'292'702.09	1'806'125.31
Immobilisations financières	31'200.00	39'000.00
Mobilier et installations	1.00	1.00
Informatique	17'496.05	17'496.05
Fonds d'amortissement informatique	-17'495.05	-17'495.05
Immeubles d'exploitation	698'501.00	698'501.00
Fonds d'amortissement immeubles d'exploitation	-334'675.00	-317'212.50
Immeubles de rendement	3'520'000.00	3'520'000.00
Actifs immobilisés	3'915'028.00	3'940'290.50
TOTAL ACTIFS	5'207'730.09	5'746'415.81

en CHF	31.12.2025	31.12.2024
PASSIFS		
Dettes à court terme résultant d'achats et de prestations	99'856.70	262'179.49
Autres dettes à court terme	58'070.50	73'772.15
Passifs de régularisation	209'915.20	247'436.45
Provisions à court terme	88'516.00	133'544.00
Dettes à court terme	456'358.40	716'932.09
Dettes financières à long terme	950'000.00	950'000.00
Provisions à long terme	70'000.00	70'000.00
Dettes à long terme	1'020'000.00	1'020'000.00
Capital des fonds (fonds affectés)	156'899.80	161'378.70
Capital des fonds	156'899.80	161'378.70
Fonds libres	2'396'868.35	3'209'538.47
Capital lié	1'470'474.62	1'451'236.67
Résultat de l'exercice	-292'871.08	-812'670.12
Capital de l'organisation	3'574'471.89	3'848'105.02
TOTAL PASSIFS	5'207'730.09	5'746'415.81

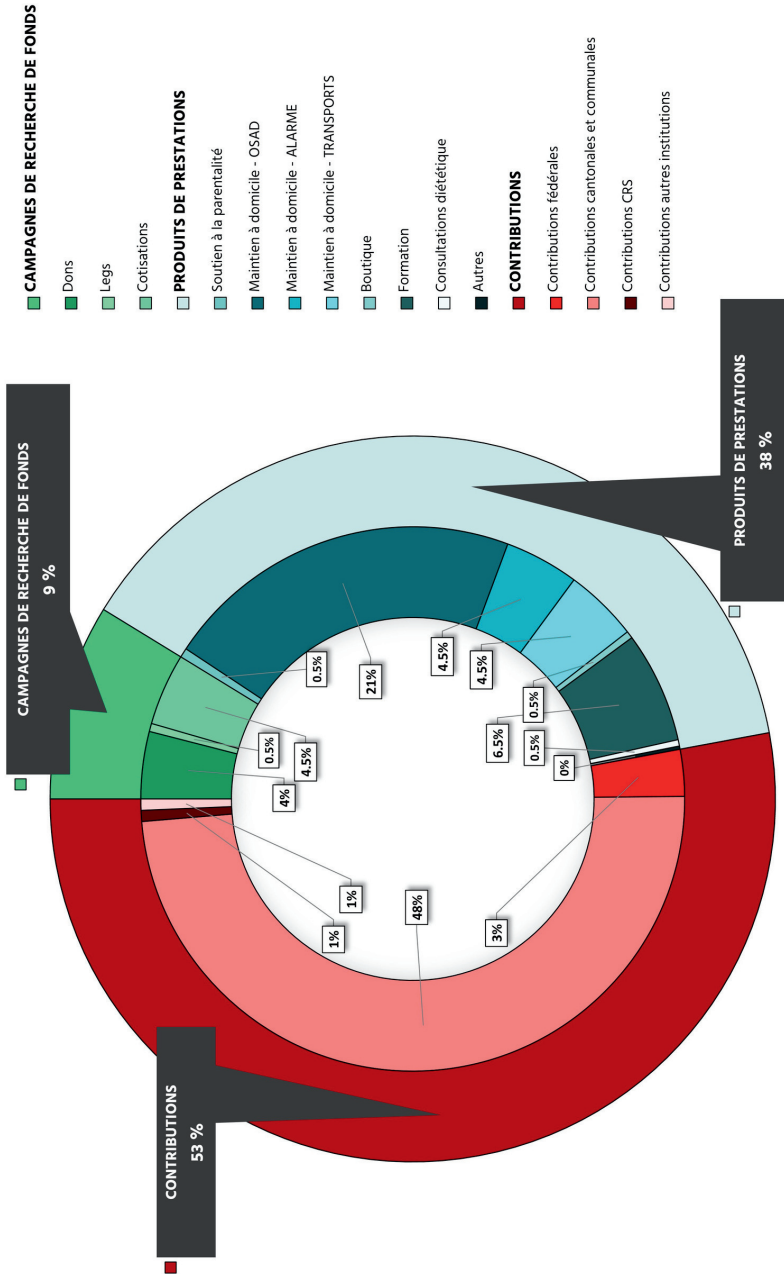
Comptes d'exploitation

en CHF	2025	2024
PRODUITS		
Produits de dons	232'522.38	200'447.30
Produits de campagnes de recherche de fonds	65'812.50	20'880.00
Cotisations annuelles	318'847.87	367'708.22
Legs et héritages	35'834.50	5'000.00
Ventes de marchandises	49'497.09	53'296.88
Produits de prestations de service	2'813'004.14	3'063'538.94
Contributions fédérales selon art. 101bis LAVS	207'511.00	198'830.00
Contributions cantonales	3'645'391.76	3'508'718.70
Contributions communales	500.00	8'336.25
Contributions autres institutions	50'000.00	53'240.00
Contributions de projets internes CRS	49'006.04	117'960.00
Produits d'exploitation	7'467'927.28	7'597'956.29
CHARGES		
Charges pour campagnes de recherches de fonds et de membres	36'142.02	38'484.90
Achats de marchandises	23'807.90	20'614.95
Prestations, aide matérielle	335'623.17	451'090.81
Charges de personnel	6'938'566.17	7'485'316.01
Autres charges d'exploitation	701'277.05	857'306.64
Amortissements	17'462.50	17'462.50
Charges d'exploitation	8'052'878.81	8'870'275.81
Résultat d'exploitation	-584'951.53	-1'272'319.52

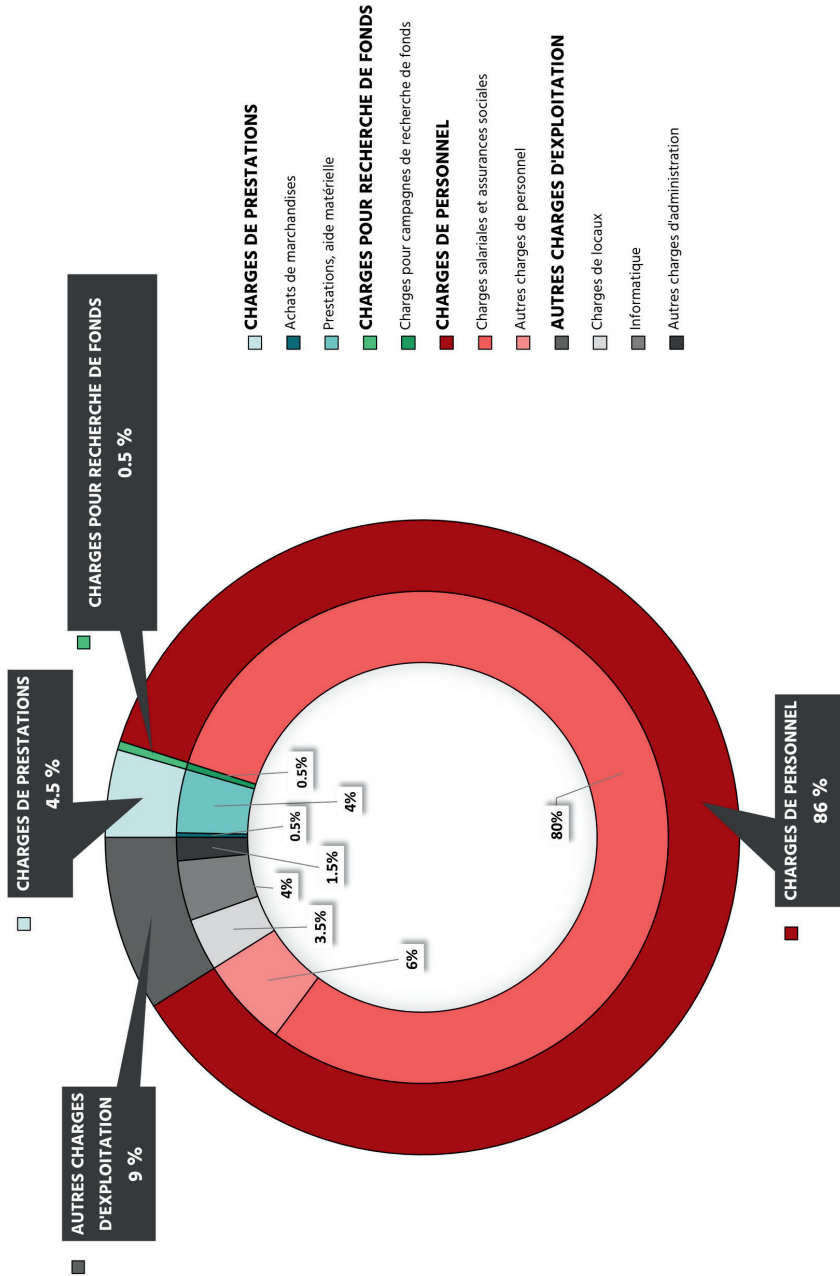
en CHF	2025	2024
Résultat financier	-4'884.60	4'115.56
Résultat hors exploitation	288'798.25	-154'516.75
Résultat exceptionnel	22'925.85	20'446.75
Résultat avant variation du capital des fonds et de l'organisation	-278'112.03	-1'402'273.96
Dotations au capital des fonds	-28'085.25	-45'212.25
Prélèvements au capital des fonds	32'564.15	131'428.84
Résultat avant variation du capital de l'organisation	-273'633.13	-1'316'057.37
Dotations au capital de l'organisation	-50'265.55	-433.95
Prélèvements au capital de l'organisation	31'027.60	503'821.20
Résultat de l'exercice (moins = perte)	-292'871.08	-812'670.12

Le rapport de l'organe de révision et ses annexes sur les comptes annuels 2025, établis en conformité avec les Swiss GAAP RPC par la Fiduciaire Muller Christe & Associés SA à Neuchâtel, est disponible sur notre site internet www.croix-rouge-ne.ch, rubrique "Qui sommes-nous".

Répartition des produits 2025



Répartition des charges 2025



Remerciements

Tous les sourires, les réalisations, les noms qui ont jalonné les pages que vous venez de parcourir, rien de tout cela n'aurait été possible sans leur engagement. C'est les cœurs emplis de reconnaissance et de gratitude que nous adressons un sincère MERCI à tous nos membres, nos donatrices et nos donateurs, nos partenaires, nos bénévoles, nos collaboratrices et nos collaborateurs. Leur investissement envers la population du canton bâtit un avenir mais aussi un présent plus solidaire et bienveillant.

Nous adressons un remerciement particulier aux architectes de Salus SA à La Chaux-de-Fonds pour leur généreux don. Nous remercions également toutes les institutions qui offrent une place de stage à nos auxiliaires de santé en formation, ainsi que le Club d'athlétisme CEP Olympic à La Chaux-de-Fonds qui met gratuitement sa salle à disposition de notre prestation Let's move.

Merci enfin à toutes celles et ceux qui auraient été omis dans ces pages, mais dont le soutien est précieux.

Autorités cantonales

Département de la santé, de la jeunesse et des sports : service de la santé publique ; service de la protection de l'adulte et de la jeunesse.

Département de l'économie et de la cohésion sociale : service de l'emploi; service des migrations; service de la cohésion multiculturelle; service d'accompagnement et d'hébergement de l'adulte.

Fondations, Clubs Services et autres fonds

Fondation du Casino de Neuchâtel, Fondation Elser, Fonds Georges Junod, Fondation Jane Stale-Erzinger, Fondation Philanthropique Famille Sandoz, Ici.ensemble, Loterie Romande, Réseau de Soins Neuchâtelois.

S'engager à nos côtés

Que ce soit par un don d'argent ou de temps, votre collaboration nous permet de réaliser notre mission médico-sociale de proximité. Nombre de vos concitoyennes et concitoyens bénéficient, grâce à vous, de prestations gratuites ou à faible prix.



Faire un don



Devenir bénévole





032 886 88 60



contact@croix-rouge-ne.ch



croix-rouge-ne.ch



Rue de la Paix 71, 2300 La Chaux-de-Fonds

Avenue du Premier-Mars 2A, 2000 Neuchâtel

Rue du Patinage 1, 2114 Fleurier

Un don, une vie change

IBAN : CH90 0900 0000 2000 1504 8

Croix-Rouge neuchâteloise

Notre mission

La Croix-Rouge neuchâteloise se concentre sur une activité de proximité et vient en aide à la population vulnérable de la région. Nos prestations s'adressent particulièrement aux personnes âgées vivant à leur domicile, aux familles et à leurs enfants.

Suivez-nous



Croix-Rouge neuchâteloise
Association cantonale de la Croix-Rouge suisse

