

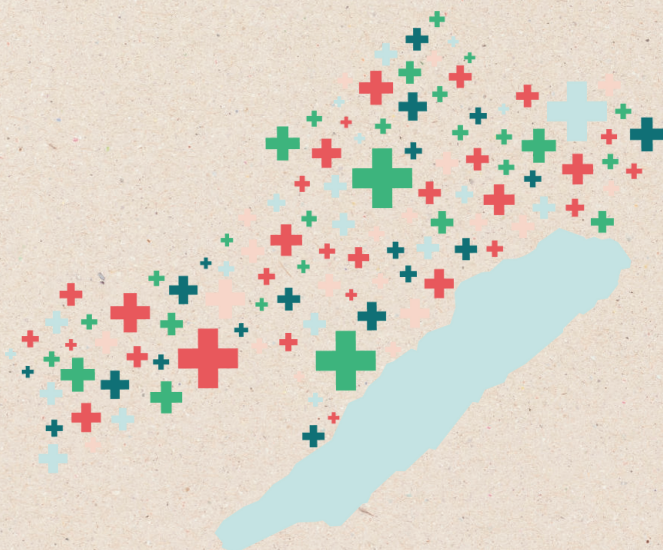
**Croix-Rouge neuchâteloise**

Association cantonale de la Croix-Rouge suisse



# RAPPORT D'ACTIVITÉ

2024



Ensemble, agissons pour un canton  
plus solidaire.

**Croix-Rouge neuchâteloise**





# SOMMAIRE

- 3** La Croix-Rouge neuchâteloise en 2024
- 4** Mot du Président et du Directeur
- 6** Soutien à la parentalité
- 10** Maintien à domicile
- 12** Formations
- 14** Événements organisés en 2024
- 16** Ressources humaines
- 20** Vêt'Shop
- 21** Organigramme
- 22** Comité
- 23** Représentation
- 24** Bilan financier
- 30** Remerciements
- 31** S'engager à nos côtés

# La Croix-Rouge neuchâteloise en 2024

**28 prestations**

proposées à la population  
neuchâteloise

**328'557 km**

parcourus par nos  
chauffeurs bénévoles  
(8,2 tours de la Terre !)

**241 bénévoles**

engagés à nos côtés

**5'485 personnes**

nous ont soutenus  
financièrement

**121 personnes salariées**

ont œuvré à accomplir notre mission

Humanité

Universalité

Neutralité

Fraternité

Impartialité

Indépendance

Unité

# Mot du Président et du Directeur

Chers membres, chers partenaires, Mesdames, Messieurs,

L'année 2024 représente l'année la plus déficitaire financièrement pour la Croix-Rouge neuchâteloise depuis bien longtemps. Au sein de notre domaine de maintien à domicile, notre projet de développement de soins à domicile, porté par notre engagement en faveur du bien-être et de la dignité de nos aînés, incarne pleinement nos valeurs et notre vision d'un accompagnement respectueux et humain. Grâce à l'investissement sans faille de nos équipes, nous pouvons proposer une prise en charge de grande qualité, adaptée aux besoins de nos bénéficiaires. La satisfaction exprimée par notre clientèle et leur famille témoigne de la justesse de notre démarche et de la pertinence de notre engagement. Sur le plan humain, ce projet est une réussite : il illustre notre capacité à innover pour répondre aux défis du vieillissement et à offrir une alternative précieuse à l'hébergement institutionnel. Cependant, cette ambition a eu un coût. L'investissement financier s'est avéré bien plus conséquent qu'anticipé. Les coûts de déploiement ont largement dépassé nos estimations initiales et, malgré tous nos efforts d'optimisation, la rentabilité attendue n'est pas au rendez-vous. L'impact financier sur notre institution en 2024 est très significatif, générant des pertes importantes. Cette réalité économique ne doit cependant pas occulter le sens profond de notre engagement. Nous devons maintenant tirer les enseignements de cette première année, ajuster notre modèle et explorer des leviers d'amélioration afin de sauvegarder cette belle initiative et maintenir la prestation. Il nous appartient de trouver l'équilibre entre ambition sociale et viabilité financière pour continuer à accompagner nos bénéficiaires dans les meilleures conditions.

Nous remercions chaleureusement l'ensemble de nos équipes pour leur engagement, ainsi que nos partenaires et soutiens qui nous permettent de faire vivre nos valeurs au quotidien. Ensemble, nous poursuivrons nos efforts pour adapter notre institution aux défis d'aujourd'hui et de demain, toujours au service des aînés du canton de Neuchâtel.

L'année 2024 a également marqué le lancement d'une nouvelle prestation qui nous tient particulièrement à cœur : l'accompagnement des familles d'accueil. Confiée par le Service de Protection de l'Adulte et de la Jeunesse, cette prestation vise à offrir une alternative précieuse au placement institutionnel des enfants, en leur permettant de grandir dans un cadre familial bienveillant et stable.



Dès cette première année, nous avons pu rencontrer de nombreuses familles intéressées par cette démarche, les former et les accompagner dans leur engagement. Leur générosité, leur patience et leur volonté d'offrir un foyer aimant sont une véritable source d'inspiration. Grâce à elles, des enfants en situation de vulnérabilité ont pu bénéficier d'un environnement chaleureux, propice à leur épanouissement et à leur développement. Nous tenons à exprimer notre profonde gratitude à ces familles d'accueil qui font preuve d'un engagement remarquable. Leur rôle est essentiel et mérite d'être reconnu à sa juste valeur. Nous savons à quel point cette mission peut être exigeante et nous nous engageons à poursuivre nos efforts pour leur offrir le soutien nécessaire à chaque étape de leur parcours. Nous remercions chaleureusement toutes les personnes impliquées dans cette aventure : nos équipes, les autorités publiques et bien sûr, les familles d'accueil, sans qui rien ne serait possible.

L'année 2024 a également été marquée par une évolution majeure de notre organisation avec la mise en place d'un nouvel ERP (modules finances et ressources humaines) à compter du 1<sup>er</sup> janvier. Cette transition, essentielle pour moderniser et optimiser nos processus internes, a représenté un défi de taille, nécessitant une forte mobilisation et une grande capacité d'adaptation de la part de nos équipes. Nous tenons à saluer tout particulièrement le travail remarquable de nos équipes support, qui ont fait preuve d'un engagement sans faille pour assurer le déploiement de cet outil dans les meilleures conditions. L'intégration d'un nouvel ERP est une transformation complexe, demandant de la patience, de la souplesse et un apprentissage continu. Grâce à leur investissement, nous avons pu franchir cette étape avec succès et amorcer une nouvelle dynamique dans la gestion de nos activités. Leur professionnalisme et leur résilience sont des atouts précieux pour notre institution.

Nous terminons ce message en remerciant vivement tous nos collaborateurs salariés et bénévoles ainsi que tous nos partenaires et donateurs sans lesquels nous ne pourrions pas mener à bien notre mission.



A blue ink signature of Baptiste Hurni.

Baptiste Hurni  
Président



A blue ink signature of Robin Delisle.

Robin Delisle  
Directeur

# Soutien à la parentalité

Notre domaine du soutien à la parentalité propose des services visant à accompagner les familles et les enfants de tous âges.



## Let's Move

Activités physiques adaptées pour renforcer sa santé et/ou renouer les liens familiaux

Personnes accompagnées

62

Sorties

578



## Soutien et orientation pour les familles

Accompagnement pour les questions médicales, administratives, d'intégration

Familles soutenues

63

Consultations

380



## Garde d'enfants à domicile

Garde d'urgence en cas de maladie de l'enfant afin que le parent assure sa présence professionnelle

Familles aidées

30

Heures de garde

377



## Suivi psycho-éducatif

Accompagnement à domicile pour les familles confrontées à des difficultés diverses

Familles évaluées

238

Familles suivies

208

Enfants suivis

401





## Consultations infirmières petite enfance

Suivi pour parents d'enfants  
de 0 à 4 ans



## Mercredis après-midi loisirs

Activités gratuites  
éducatives, sportives,  
socioculturelles ou créatives  
pour enfants de 6 à 12 ans

Consultations	1'343
Consultations sommeil	170
Familles suivies	411
Enfants suivis	470

Ateliers	32
Enfants participants	95
Bénévoles	12
Heures de bénévolat	172

## Nouveau : Consultations et ateliers sommeil

Notre infirmière petite enfance certifiée offre des conseils et un espace de partage aux parents d'un bébé qui ne fait pas ses nuits.





### Aide financière

Aide directe pour enfants  
issus de familles aux revenus  
modestes

Enfants soutenus

93

Soutiens accordés (CHF)

31'473



### Guidance parentale déléguée

Accompagnement des  
parents dans les gestes du  
quotidien

Familles soutenues

4

Heures d'intervention

144



### Relève parentale

Soutien de parents  
gravement malades ou ayant  
un enfant gravement malade  
ou en situation de handicap

Familles soutenues

10

Parents malades

2

Enfants avec un handicap

8

Heures d'intervention

463



### Femmes/Hommes-Tische

Tables rondes pour échanger  
dans sa langue native et  
s'intégrer

Tables rondes organisées

79

Personnes participantes

399

Bénévoles

13

Heures de bénévolat

158





## Familles d'accueil

Recrutement, formation et soutien des familles d'accueil

Familles d'accueil

84

Familles inscrites en 2024

13

Familles intéressées

30

## Nouveau mandat 2024

À partir du 1<sup>er</sup> janvier 2024, mandatés par le Service de Protection de l'Adulte et de la Jeunesse, nous sommes chargés du recrutement, de l'écoute, de l'orientation, de la formation et du soutien des familles d'accueil du Canton.

“

À la première heure dans la famille il a dit maman et papa. Nous lui avons demandé pourquoi et il a répondu que c'était un besoin.

- Une maman d'accueil



# Maintien à domicile

Nos services permettent aux personnes âgées ou à mobilité réduite de préserver leur autonomie et vivre en tout confort à leur domicile.



## Transports

Service de transport pour se déplacer entre le domicile et le lieu de rendez-vous

Bénéficiaires	835
Transports effectués	18'492
Bénévoles	94
Kilomètres parcourus	328'557



## Café Rencontres

Organisation de collations entre personnes âgées pour maintenir le lien social

Bénéficiaires	57
Sorties	36
Bénévoles	27
Heures de bénévolat	458



## Alarme Casa

Bracelet émetteur qui appelle à l'aide en situation de détresse

Bénéficiaires	509
Bénévoles	22
Heures de bénévolat	1'182



## Visites à domicile

Moment de partage pour lutter contre l'isolement et le sentiment de solitude

Personnes visitées	55
Bénévoles	57
Heures de bénévolat	1'552





### Soins à domicile

Prise en charge globale  
proposant conseils, examens,  
traitements et soins de base

Soins de base (h)

20'070

Examen et traitement (h)

1'801

Evaluation et conseil (h)

787



### Relève proches aidants

Relève des proches aidants  
par des auxiliaires de santé  
pour leur permettre de se  
reposer

Heures d'aide pratique

872

Heures de prise en charge

1'772

Dès l'été 2024, toutes les micro-équipes de soins à domicile sont en activité, cela représente 6 infirmières, 6 auxiliaires de santé (ASSC) et 31 auxiliaires de vie à domicile.



# Formations

Nos formations favorisent l'insertion professionnelle et le développement de compétences dans le domaine de la santé.



## Auxiliaire de santé CRS

Formation qui prépare à une activité dans les soins ou la prise en charge de proches à domicile

Participants

90

Sessions de formation

6

Certificats des classes 2023

88



## Accompagnement en psychiatrie de l'âge avancé

Cours FAP

Participants

37

Sessions de formation

3



## Soins palliatifs

Formation à l'accompagnement de personnes gravement malades ou en fin de vie

Participants

10

Session de formation

1



## Mobilisation et ergonomie au travail

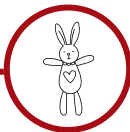
Formation à la sécurité au travail donnée dans des EMS du Canton

Participants

98

Sessions de formation

10



### Baby-sitting

Cours qui prépare à la prise en charge d'un bébé ou d'un enfant en bonne santé

Participants

225

Sessions de formation

18



### Formation PDSP

Principes pour le Déplacement Sécuritaire de Personnes dans le cadre de l'OrTra Santé-Social

Participants

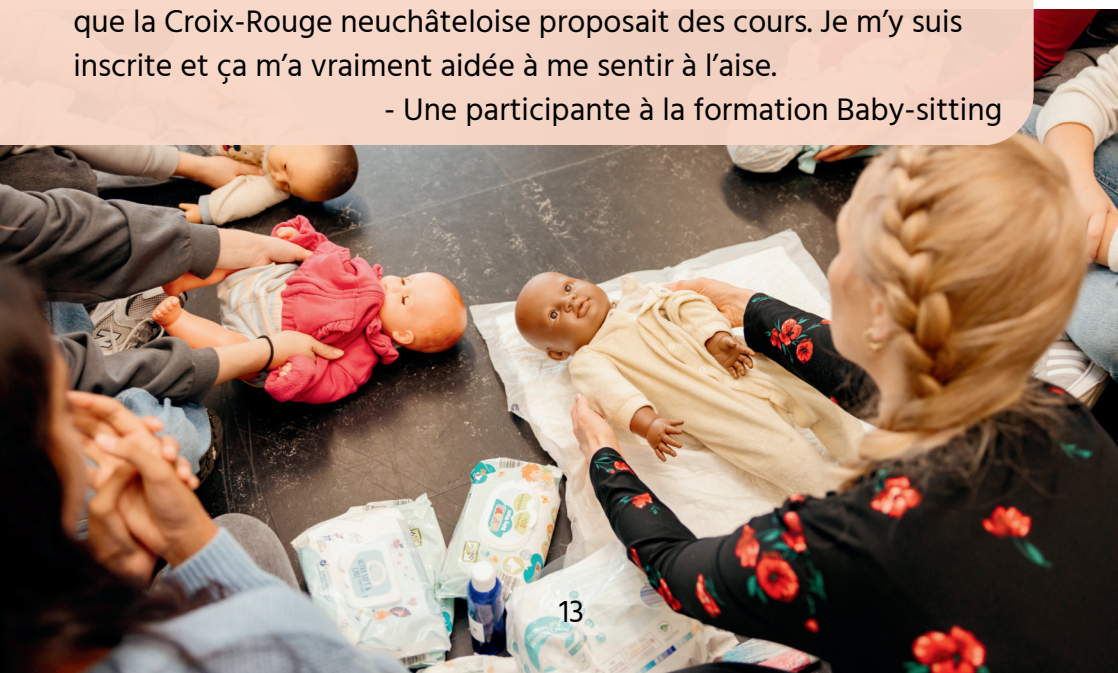
55

Sessions de formation

7

“ Je n'ai pas de petit frère ou de petite sœur. Alors j'étais intimidée la première fois que j'ai fait du baby-sitting. Après, j'ai vu que la Croix-Rouge neuchâteloise proposait des cours. Je m'y suis inscrite et ça m'a vraiment aidée à me sentir à l'aise.

- Une participante à la formation Baby-sitting



# Événements organisés en 2024

## Mimosa du Bonheur

Du 25 au 27 janvier

Action de vente de fleurs en faveur d'enfants neuchâtelois issus de familles défavorisées



## Coquins de la St-Valentin

Du 30 janvier au 18 février

Action de vente de Coquins en partenariat avec Aimé Pouly en faveur d'enfants neuchâtelois issus de familles défavorisées

## Lutte contre la sédentarité

Du 12 au 27 mars

Portes ouvertes de Quality'Gym aux bénéficiaires de Let's Move







## Bébés'Bar à Festi'Neuch

Du 13 au 16 juin

Tenue du Bébés'Bar où les parents peuvent s'occuper paisiblement de leur bébé

## Marche Croix-Rouge

Le 21 septembre

Marche accompagnée d'un repas à laquelle étaient conviées l'équipe et les familles bénéficiaires



## Remise des certificats AS

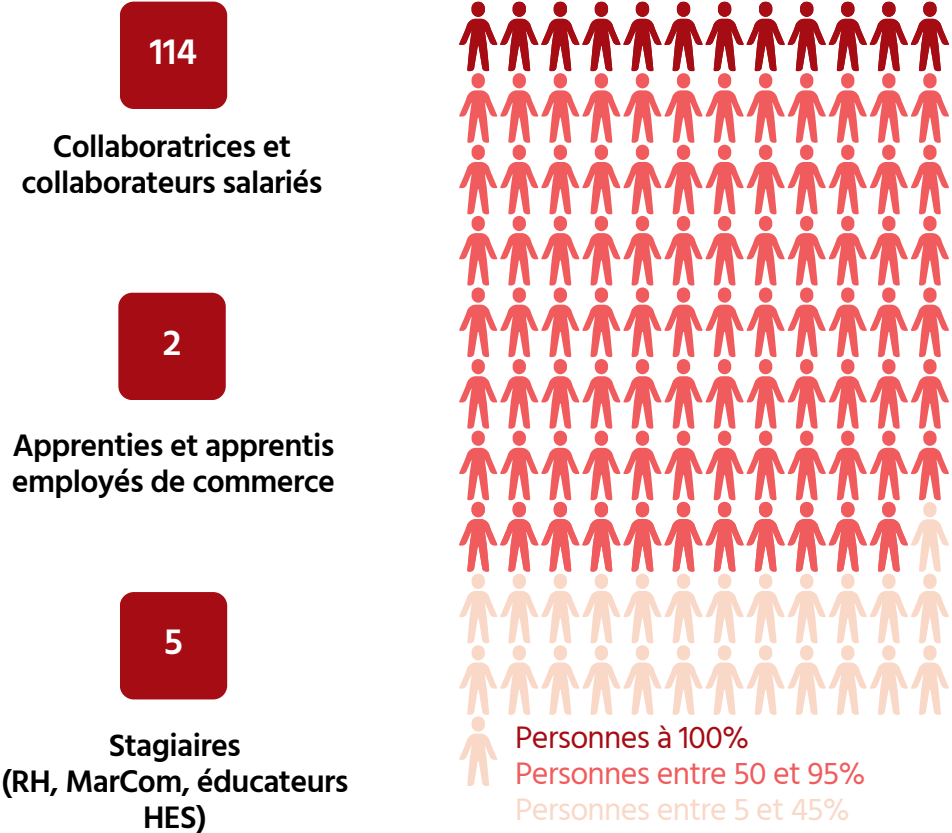
24 octobre

Remise des certificats de formation aux auxiliaires de santé CRS

# Ressources humaines

## Collaborateurs salariés

Le 31 décembre 2024, la Croix-Rouge neuchâteloise compte :



En 2024, 8 collaboratrices et 2 collaborateurs jubilaires ont été chaleureusement félicités pour leur engagement fidèle :

**Pour 25 années de service**

Anne-Christine GRÜNINGER, Infirmière responsable adjointe de l'OSAD

**Pour 10 années de service**

Valentine MORA, Diététicienne

Sonia DOMINI, Responsable des finances

**Pour 5 années de service**

Kathia AFONSO OLIVEIRA, Responsable de l'antenne Val-de-Travers,

Nadège ADALBERT, Auxiliaire de santé

Maria OBOVA DA COSTA, Auxiliaire de santé

Anne PÉTREMANT BERGER, Responsable infirmières petite enfance

Carine MATTHEY-FERNANDEZ, Chargée de recherche de fonds

Francisco ARCIS, Responsable du Suivi Psycho-Educatif

Philippe BOSCHUNG, Intervenant du Suivi Psycho-Educatif

**2 collaboratrices sont parties à la retraite**

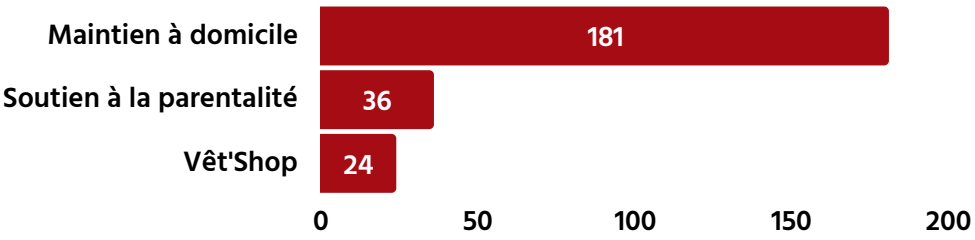
Martine DE DENON et Christine OBERLI de notre Organisation de soins à domicile. Nous les remercions chaleureusement pour leur collaboration et nous leur souhaitons beaucoup de plaisir dans leur retraite bien méritée.

# Bénévoles

Le recrutement et la fidélisation des bénévoles demeure un défi permanent afin d’être en mesure de répondre aux demandes croissantes de nos bénéficiaires.

Le 28 juin 2024, Yvette FAVRE a fait sensation dans Arcinfo pour un évènement extraordinaire : elle a célébré 50 ans de bénévolat au sein de notre association. Entrée en 1974 à la boutique de seconde main de La Chaux-de-Fonds “Le Vestiaire” puis renommé “Le Vêt’Shop”, elle en a été le pilier. Durant toutes ces années, Yvette FAVRE dit « ne rien avoir vu passer ». Pour l’occasion, elle a été chaleureusement reçue par les membres du bureau du comité et la direction lors d’une réception organisée le 19 juin 2024 en présence des bénévoles jubilaires.

## Bénévoles engagés par domaine





Le 19 juin 2024, parmi 241 bénévoles, la direction et le bureau du comité ont eu le plaisir d'honorer et remercier 42 bénévoles pour leur engagement fidèle :

**Pour 50 années d'engagement :**

Yvette FAVRE

**Pour 10 années d'engagement :**

Jean-Maurice DROZ

Thomas ACHARD

Annora HO

Huei-Chern TAN

**Pour 5 années d'engagement :**

André AELLEN

Anne-Sophie BAPIN

Suzanne BOBILLIER

Natalia CADETTE

Dora CARVALHO

Marco CASTELLANI

Paulina CASTILLO BAEZA

Marlène CATTARINUSSI

Benaïssa CHAACHOUI

Willy CHÉDEL

Noël CHOULAT

Jacques COTTIER

Robert COUREAU

Isabelle DAVOLI

Michèle DENERVAUD

Danielle DERoy

Monique DONZÉ

Alain DOYAT

Pascal GANGUILLET

Floriane GAUD

Marguerite GAUTHIER

Véronique HIRSCHY

Christiane JACOPIN

Marie-Christine JUNOD

Dilek KAPLAN

Frederik KÖNNERMANN

Denis KONRAD

Dominique MARTINOLI

André MONNERAT

Anne-Christine OETIKER

Pierre RENAUD

Christian ROBERT-GRANDPIERRE

Esther STEUDLER

Jean-François THARIN

Claude THARIN

Lorène VIDA

Ernest ZAUGG



## 50e anniversaire

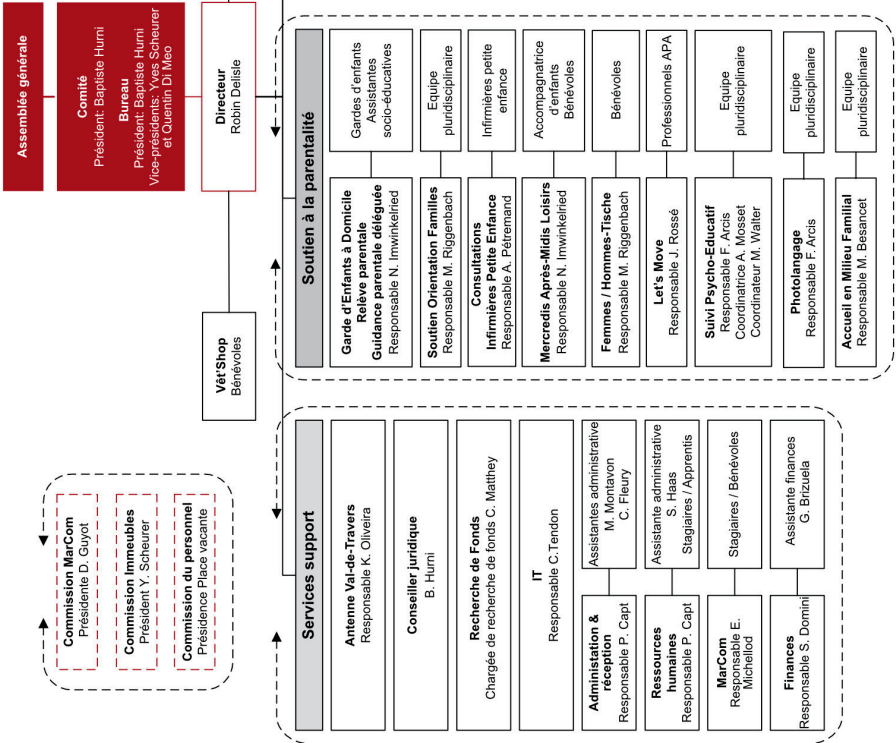
---

Il y a 50 ans, en 1974, “Le Vestiaire” de la Croix-Rouge neuchâteloise, premier magasin de vêtements en seconde main de la région, ouvrait ses portes dans un appartement de La Chaux-de-Fonds. Les grandes familles paysannes y habillaient leurs enfants et les immigrants espagnols rapportaient des valises de vêtements à leur famille restée au pays.

En cinquante ans, le monde a beaucoup évolué et notre magasin n’a plus la même mission. Aujourd’hui, il est possible d’acheter des habits de mauvaise manufacture à des prix dérisoires auprès des enseignes de fast fashion. Ainsi, se fournir dans une boutique de vêtements en seconde main peut relever davantage d’une volonté individuelle que d’un besoin.



# Organigramme



# Comité

## Président

Baptiste Hurni

## Vice-présidents

Yves Scheurer

Quentin Di Meo

## Membres

Nicolas Aubert

Jean-Pierre Duvanel

Dominique Guyot

Catherine Loetscher

François Ochsner

Patricia Pradevand

Laurent Virag

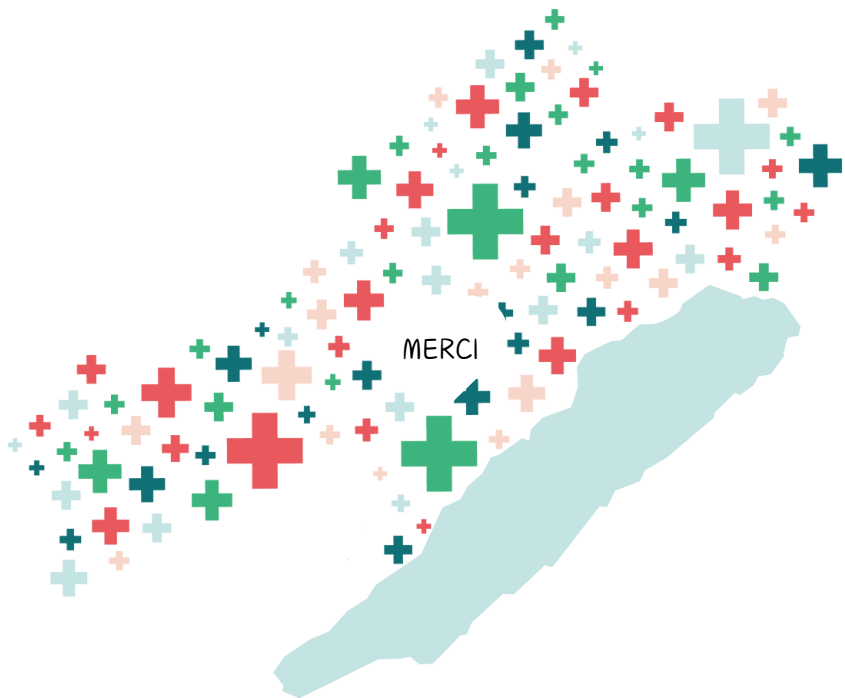
Ivan Zender



# Représentation

La Croix-Rouge neuchâteloise est représentée au sein des organisations suivantes :

- Association alter-ego (membre du comité)
- Bénévolat Neuchâtel (membre du comité)
- Commission stratégique des proches aidants (membre)
- Commission Santé de La Chaux-de-Fonds (membre)



# Bilan financier

en CHF	31.12.2024	31.12.2023
<b>ACTIFS</b>		
Liquidités et titres	694'541.06	1'902'082.64
Créances résultant de ventes et de prestations	270'786.40	370'322.10
Autres créances à court terme	3'272.70	34'451.20
Stocks	15'700.00	30'000.00
Actifs de régularisation	821'825.15	970'958.82
<b>Actifs circulants</b>	<b>1'806'125.31</b>	<b>3'307'814.76</b>
Immobilisations financières	39'000.00	46'800.00
Mobilier et installations	1.00	1.00
Informatique	17'496.05	17'496.05
Fonds d'amortissement informatique	-17'495.05	-17'495.05
Immeubles d'exploitation	698'501.00	698'501.00
Fonds d'amortissement immeubles d'exploitation	-317'212.50	-299'750.00
Immeubles de rendement	3'520'000.00	3'520'000.00
<b>Actifs immobilisés</b>	<b>3'940'290.50</b>	<b>3'965'553.00</b>
<b>TOTAL ACTIFS</b>	<b>5'746'415.81</b>	<b>7'273'367.76</b>

en CHF	31.12.2024	31.12.2023
<b>PASSIFS</b>		
Dettes à court terme résultant d'achats et de prestations	262'179.49	102'534.91
Autres dettes à court terme	73'772.15	49'682.92
Passifs de régularisation	247'436.45	446'677.25
Provisions à court terme	133'544.00	112'715.00
<b>Dettes à court terme</b>	<b>716'932.09</b>	<b>711'610.08</b>
Dettes financières à long terme	950'000.00	1'080'000.00
Provisions à long terme	70'000.00	70'000.00
<b>Dettes à long terme</b>	<b>1'020'000.00</b>	<b>1'150'000.00</b>
Capital des fonds (fonds affectés)	161'378.70	247'595.29
<b>Capital des fonds</b>	<b>161'378.70</b>	<b>247'595.29</b>
Fonds libres	3'209'538.47	3'395'154.57
Capital lié	1'451'236.67	1'954'623.92
Résultat de l'exercice	-812'670.12	-185'616.10
<b>Capital de l'organisation</b>	<b>3'848'105.02</b>	<b>5'164'162.39</b>
<b>TOTAL PASSIFS</b>	<b>5'746'415.81</b>	<b>7'273'367.76</b>

# Comptes d'exploitation

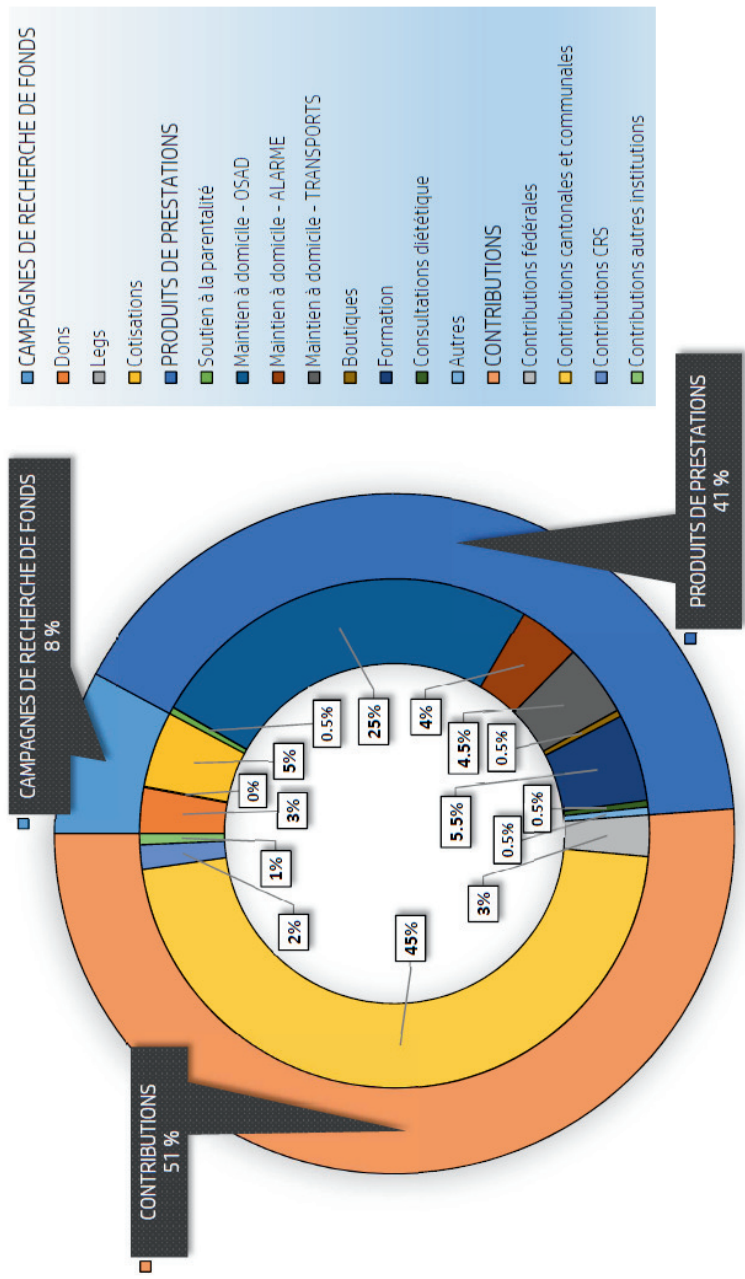
en CHF	2024	2023
<b>PRODUITS</b>		
Produits de dons	200'447.30	148'598.20
Produits de campagnes de recherche de fonds	20'880.00	24'341.15
Cotisations annuelles	367'708.22	441'820.05
Legs et héritages	5'000.00	0.00
Ventes de marchandises	53'296.88	58'502.85
Produits de prestations de service	3'063'538.94	3'233'250.94
Contributions fédérales selon art. 101bis LAVS	198'830.00	205'484.00
Contributions cantonales	3'508'718.70	3'294'928.00
Contributions communales	8'336.25	13'671.75
Contributions autres institutions	53'240.00	50'194.30
Contributions de projet internes CRS	117'960.00	173'052.40
<b>Produits d'exploitation</b>	<b>7'597'956.29</b>	<b>7'643'843.64</b>
<b>CHARGES</b>		
Charges pour campagnes de recherches de fonds et de membres	38'484.90	152'944.05
Achats de marchandises	20'614.95	2'646.65
Prestations, aide matérielle	451'090.81	322'625.39
Charges de personnel	7'485'316.01	6'805'926.93
Autres charges d'exploitation	857'306.64	703'712.22
Amortissements	17'462.50	17'462.50
<b>Charges d'exploitation</b>	<b>8'870'275.81</b>	<b>8'005'317.74</b>
<b>Résultat d'exploitation</b>	<b>-1'272'319.52</b>	<b>-361'474.10</b>



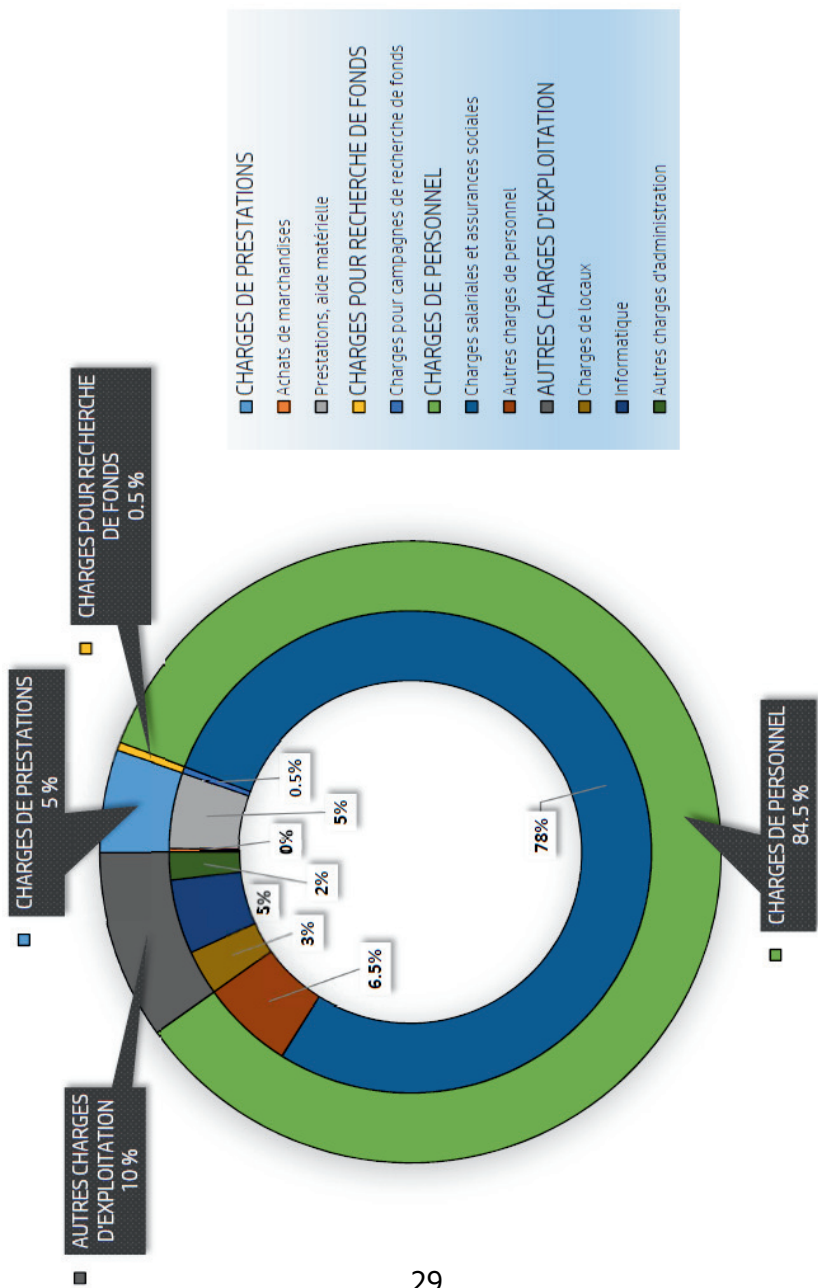
en CHF	2024	2023
Résultat financier	4'115.56	-3'919.23
Résultat hors exploitation	-154'516.75	153'755.00
Résultat exceptionnel	20'446.75	34'744.30
<b>Résultat avant variation du capital des fonds et de l'organisation</b>	<b>-1'402'273.96</b>	<b>-176'894.03</b>
Dotations au capital des fonds	-45'212.25	-38'318.40
Prélèvements au capital des fonds	131'428.84	149'250.33
<b>Résultat avant variation du capital de l'organisation</b>	<b>-1'316'057.37</b>	<b>-65'962.10</b>
Dotations au capital de l'organisation	-433.95	-150'423.50
Prélèvements au capital de l'organisation	503'821.20	30'769.50
<b>Résultat de l'exercice (moins = perte)</b>	<b>-812'670.12</b>	<b>-185'616.10</b>

Le rapport de l'organe de révision et ses annexes sur les comptes annuels 2024, établis en conformité avec les Swiss GAAP RPC par la Fiduciaire Muller Christe & Associés SA à Neuchâtel, est disponible sur notre site internet [www.croix-rouge-ne.ch](http://www.croix-rouge-ne.ch), rubrique "Qui sommes-nous".

# Répartition des produits 2024



# Répartition des charges 2024



# Remerciements

Tous les sourires, les réalisations, les noms qui ont jalonné les pages que vous venez de parcourir, rien de tout ça n'aurait été possible sans votre engagement. C'est les cœurs emplis de reconnaissance et de gratitude que nous adressons un sincère MERCI à tous nos membres, nos donatrices et nos donateurs, nos partenaires, nos bénévoles, nos collaboratrices et nos collaborateurs. Votre investissement envers la population de votre Canton bâtit un avenir mais aussi un présent plus solidaire et bienveillant.

Nous remercions également toutes les institutions qui accueillent nos participantes et participants à la formation Auxiliaire de santé CRS, leur permettant de réaliser le stage essentiel à leur formation.

Merci enfin à toutes celles et ceux qui auraient été omis dans ces pages, mais dont le soutien est précieux.

## Autorités cantonales

Département de la santé, des régions et des sports (DSRS); Service de la santé publique ; Service de la protection de l'adulte et de la jeunesse (SPAJ); Département de l'emploi et de la cohésion sociale (DECS); Service de l'emploi; Service des migrations; Service de la cohésion multiculturelle.

## Fondations, Clubs Services et autres fonds

Association pour la santé et le bien-être des enfants neuchâtelois; Fondation Elisa Junier; Fondation Elser; Fondation Gandur; Fondation pour Genève - Fonds Georges Junod; Fondation Jane Stale-Erzinger; Fondation Philanthropique Famille Sandoz; Fondation Pierre Mercier; Groupe Coop; Société Suisse d'Utilité Publique (SSUP).



# S'engager à nos côtés

Que ce soit par un don d'argent ou de temps, votre collaboration nous permet de réaliser notre mission médico-sociale de proximité. Nombre de vos concitoyennes et concitoyens bénéficient, grâce à vous, de prestations gratuites ou à faible prix.



**Faire un don**



**Rejoindre nos bénévoles**







032 886 88 60



contact@croix-rouge-ne.ch



croix-rouge-ne.ch



Rue de la Paix 71, 2300 La Chaux-de-Fonds

Avenue du Premier-Mars 2A, 2000 Neuchâtel

Un don, une vie change ♥

IBAN : CH90 0900 0000 2000 1504 8

# Croix-Rouge neuchâteloise

## Notre mission

La Croix-Rouge neuchâteloise se concentre sur une activité de proximité et vient en aide à la population vulnérable de la région. Nos prestations s'adressent particulièrement aux personnes âgées vivant à leur domicile, aux familles et à leurs enfants.

Suivez-nous



**Croix-Rouge neuchâteloise**  
Association cantonale de la Croix-Rouge suisse

