

Rapport d'activité 2023

Croix-Rouge neuchâteloise

Association cantonale de la Croix-Rouge suisse



Table des matières

La Croix-Rouge neuchâteloise en 2023	3
Mot commun du Président et du Directeur	4
Soutien à la parentalité - chiffres clés	6
Maintien à domicile - chiffres clés	10
Formation - chiffres clés	12
Boutiques de seconde main	14
Ressources humaines	16
Organigramme	20
Membres du comité	21
Chiffres financiers	22
Compte d'exploitation	24
Répartition des produits 2023	26
Répartition des charges 2023	27
Remerciements	28
S'engager à nos côtés	30



Humanité



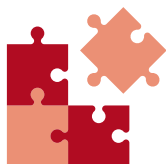
Impartialité



Indépendance



Volontariat



Unité



Universalité



Neutralité

La Croix-Rouge neuchâteloise en 2023

30 prestations

proposées à la population
neuchâteloise

274
bénévoles

se sont engagés à
nos côtés

307'529 km

Parcourus par nos
chauffeurs bénévoles,
7,7x le tour de la Terre!

9'083
personnes

nous ont soutenus
financièrement

125 salariés

ont œuvré à accomplir
notre mission

Ensemble, aidons
les personnes
vulnérables de
notre canton.



Mot commun du Président et du Directeur

Chers membres, chers partenaires, Mesdames, Messieurs,

L'année 2023 a été une année à nouveau pleine de nouveautés tout en maintenant une certaine continuité dans nos développements et prestations en faveur des personnes les plus vulnérables du canton de Neuchâtel.

Notre mandat avec le Service des Migrations (SMIG) et l'engagement en faveur des familles ukrainiennes a pris fin en 2023 et nous nous réjouissons de l'excellente collaboration que nous avons eue avec ce service et de l'aide que nous avons pu apporter. Le COSM nous a mandatés dans la foulée pour assurer une prestation de primo-information ; nous nous réjouissons également de la bonne coopération avec le Service de la cohésion multiculturelle (COSM) et du soutien que nous avons pu fournir.

Notre domaine « Formation » a une nouvelle fois passé la certification eduQua qui est le label de qualité suisse pour les prestataires de la formation continue. Il favorise la transparence, la comparabilité et la qualité des offres de formation continue. Cette certification a été obtenue sans aucune non-conformité, même mineure. Cela est d'autant plus remarquable qu'il s'agissait cette année d'une re-certification complète avec une nouvelle norme.

L'année 2023 a aussi été l'année de la préparation de la reprise d'une prestation confiée par le Service de protection de l'adulte et de la jeunesse (SPAJ). Certains parents peuvent se trouver dans une situation temporaire ou durable dans laquelle ils ne sont pas ou plus en mesure d'assurer un cadre de vie suffisamment sécurisant pour leurs enfants. Le placement en famille d'accueil offre à ces enfants un foyer chaleureux, un environnement socio-culturel stimulant et des repères stables. Afin de préparer et épauler ces familles d'accueil, nous assurons depuis le 1^{er} janvier 2024 la prestation de préparation, formation et soutien des familles qui accueillent ces enfants. Nous sommes heureux de cette reconnaissance de notre domaine « Soutien à la parentalité » et sommes reconnaissants de la confiance témoignée par le SPAJ. Après plusieurs années de développement, notre domaine de soutien à la parentalité propose actuellement plus de 10 offres de soutien aux familles avec notamment l'aide de psychologues, éducatrices, infirmières, gardes d'enfants, assistantes socio-éducatives, assistantes sociales et spécialistes en activité physique adaptée.

Nous sommes fiers de cette multi professionnalité et de la diversité des soutiens à la parentalité que nous proposons.

Concernant notre domaine du « Maintien à domicile » en faveur des personnes âgées de notre canton, nous sommes en plein développement avec comme but de pouvoir offrir une palette de prestations également très diversifiées et complémentaires. D'une part, nous sommes maintenant à même de proposer en plus des soins de base et de la relève proche aidant, des soins infirmiers ainsi que des conseils et évaluation à domicile. D'autre part, nous nous centrons sur une logique de proximité et développons des micro-équipes par région ou quartier. Nous avons actuellement des micro-équipes à même d'offrir des soins de proximité et assurer une prise en charge globale des besoins des aînés, en lien avec leur vécu, leur entourage ou leur communauté grâce à des équipes de soins (infirmières, ASSC, auxiliaires de santé). Cela s'ajoute aux prestations déjà existantes telles que le Transport pour les rendez-vous médicaux, l'Alarme permettant d'appeler des secours adaptés ou encore les Visites à domicile assurées par nos bénévoles. Cette mue constitue un défi majeur en termes d'organisation, de recrutement et représente aussi un risque financier important. Mais nous sommes convaincus que nous devons prendre ce risque pour garantir à nos aînés des prestations de qualité dans le respect de leur dignité.

Nous tenons également à souligner l'engagement fort de nos collaboratrices des domaines supports (ressources humaines, finances, informatique, communication) qui ont préparé le changement de nos systèmes de gestion financière et de ressources humaines au 1er janvier 2024. Cela nécessite passablement de travail et d'abnégation et nous leur en sommes reconnaissants.

Nous terminons ce message en remerciant vivement tous nos collaborateurs salariés et bénévoles ainsi que tous nos partenaires et donateurs sans lesquels nous ne pourrions pas mener à bien notre mission d'aide envers les familles et aînés les plus vulnérables de notre canton.



B. Hurni

Baptiste Hurni
Président



R. Delisle

Robin Delisle
Directeur

Soutien à la parentalité

Notre domaine du soutien à la parentalité propose des services visant à soutenir les familles et les enfants de tout âge.

Consultations infirmières petite enfance

Soutien et conseils gratuits pour parents d'enfants de 0 à 4 ans.

Consultations	1'263
Enfants suivis	404
Familles suivies	350

Soutien et orientation pour les familles

Soutien pour orienter les familles sur des questions de santé, administratives, d'intégration, etc.

Familles soutenues	39
Visites à domicile	535
Demandes évaluées	54

Mercredis après-midis loisirs

Activités gratuites sportives, socioculturelles, créatives pour enfants de 6 à 12 ans.

Enfants participants	189
Sorties	30
Bénévoles	7
Heures de bénévolat	522

Suivi psycho-éducatif

Accompagnement à domicile pour famille confrontées à des difficultés diverses.

Familles suivies	183
Enfants suivis	353
Demandes évaluées	422





Garde d'enfants à domicile

Garde d'urgence en cas de maladie de l'enfant afin que le parent assure sa présence professionnelle.

Familles aidées

40

Heures de garde

565

Guidance parentale déléguée

Accompagner les parents dans les gestes du quotidien avec l'enfant.

Familles soutenues

7

Visites à domicile

131

Relève parentale

Soutenir les parents gravement malades ou ayant un enfant en situation de handicap (hors décision AI).

Familles soutenues

13

Heures d'intervention

309

Parents malades

61

Enfants en situation de handicap

248

Aide financière aux familles

Aide directe pour enfants issus de familles aux revenus modestes.

Enfants soutenus

63

Soutiens accordés (CHF)

19'28

Femmes-Tische & Hommes-Tische

Tables rondes mixtes ou genrées pour dialoguer, s'informer et s'intégrer.

Tables rondes organisées	44
Participants	185
Bénévoles	27
Heures de bénévolat	88

Ateliers d'intégration multiculturelle

Soutien pour orienter les familles sur des questions de santé, administratives, d'intégration, etc.

Participants	25
Nombre d'ateliers proposés	15

Famille d'accueil et hébergement

Soutien, conseils, orientation et accompagnement pour les familles d'accueil et ukrainiennes.

Familles soutenues	37
Modules de sensibilisation	17
Demandes évaluées	54

Photolangage

Groupe de parole entre adolescents, utilisant la photographie comme facilitateur.

Adolescents ayant participé	18
Rencontres	2





Let's move

Se remettre en forme ou restaurer des liens familiaux à travers l'activité physique.

Nombre de participants

44

Sorties

379

Fin de la prestation Let's do eat

Après presque dix ans d'activité, nous avons été contraints de cesser notre programme Let's do eat à la fin de l'année 2023 en raison d'un nombre de participants insuffisant. Nous le regrettons car les jeunes ayant suivi ce programme ont obtenu d'excellents résultats tant sur le plan physique que sur le plan biopsychosocial.

Let's do eat

Programme pluridisciplinaire visant à lutter contre l'obésité chez l'enfant et l'adolescent.

Participants

12

Nombre de samedis

5

Jours de camps

7

Maintien à domicile

Les services proposés par le secteur du maintien à domicile permettent aux aînés de garder leur autonomie et vivre en toute dignité à leur domicile le plus longtemps possible.

Transports

Accompagnement personnalisé pour se rendre à ses rendez-vous médicaux en toute sécurité.

Clients	769
Bénévoles	96
Transports effectués	18'754
Kilomètres parcourus	307'529

Café Rencontres

Organisation de balades et collations entre aînés pour favoriser le lien social.

Participants	48
Sorties	35
Heures de bénévolat	355
Nombre de bénévoles	33

Alarme Casa

Bracelet permettant d'appeler de l'aide en tout temps simplement en appuyant sur un bouton.

Clients	490
Bénévoles	20
Heures de bénévolat	783

Visites à domicile

Offrir un moment d'écoute et de partage pour éviter l'isolement ou la solitude.

Personnes visitées	41
Bénévoles	45
Heures de bénévolat	1'717

Relève proches aidants

Soutien et aide aux proches aidants d'une personne âgée malade, atteinte de démence ou à mobilité réduite.

Proches soutenus	37
Heures de prise en charge	2'094

« Je reste toujours un petit moment pour discuter avec les patients. Pour certains d'entre eux, nous sommes les seules personnes qu'ils voient durant la journée. Notre travail, c'est aussi beaucoup du social et de la présence. »

Nathalie Devaux, Auxiliaire de santé

Nouvelle OSAD

Pour la première année nous avons des prestations d'évaluation et de soins infirmiers. Notre OSAD est en pleine transformation par la création de micro-équipes de proximité. En 2023, des micros-équipes ont été constituées dans la région de l'Entre-2-Lacs et du Littoral ouest. L'ensemble du territoire neuchâtelois sera couvert par nos micro-équipes dès l'été 2024. Ces micro-équipes fournissent des prestations d'évaluation, de soins infirmiers, de soins de base, d'aide pratique ainsi que des relèves pour proche aidant.

Auxiliaires de santé à domicile
Soins de base à domicile afin de soulager les personnes âgées dans leur vie quotidienne.

Personnes aidées	338
Heures de soins de base	24'798
Heures d'aide pratique	692
Évaluation et soin infirmier	580



Formations

Nos formations visent à favoriser l'insertion professionnelle et le développement de compétences dans le domaine de la santé.

Auxiliaires de santé CRS

Formation préparant à une activité professionnelle dans les soins ou à la prise en charge de proches à domicile.

Participants	82
Sessions de formations	6
Certificats délivrés	79

Accueil familial de jour

Acquérir et parfaire ses connaissances dans le domaine de la petite enfance.

Participants	82
Sessions de formations	6

Baby-sitting

Cours préparant à la prise en charge d'un bébé ou d'un enfant en bonne santé.

Participants	249
Sessions de formations	20

Accompagnement en psychiatrie de l'âge avancé

Acquérir les compétences pour accompagner des personnes âgées souffrant de troubles psychiques.

Participants	7
Sessions de formations	1



« J'ai adoré faire cette formation à 45 ans et m'offrir un bonheur et un partage professionnel en institution puis à domicile très précieux. Les patients sont plein de ressources et les chemins de vie riches. »

Anonyme

Soins palliatifs - cours passage

Formation à l'accompagnement des personnes gravement malades ou en fin de vie.

Participants

10

Sessions de formations

1

Principes pour le déplacement sécuritaire des personnes

Acquérir les connaissances en matière de santé et sécurité au travail.

Participants

100

Sessions de formations

6



Boutiques de seconde main

Pour maintenir une activité de vente textile dans la région du bas du canton de Neuchâtel, nous avons créé un concept de vente au kilo. Au cours de l'année 2023, neuf ventes ont été organisées grâce à l'aide précieuse de nos bénévoles, dont l'engagement dévoué a été essentiel pour le bon fonctionnement de cette boutique. Nous leur adressons un sincère remerciement pour leur soutien exemplaire.

Après une analyse approfondie, nous avons pris la décision de mettre fin à cette vente au kilo en raison d'une concurrence accrue et des ressources importantes qu'elle requiert. Cependant, le Vêt'Shop de La Chaux-de-Fonds demeure ouvert et opérationnel. Nous exprimons également notre profonde gratitude envers l'équipe de bénévoles de la boutique de la Chaux-de-Fonds qui se réjouit de vous accueillir dans notre boutique.

Nous sommes reconnaissants envers tous ceux qui ont contribué au succès de notre activité textile, et nous restons déterminés à offrir des services de qualité à notre communauté.

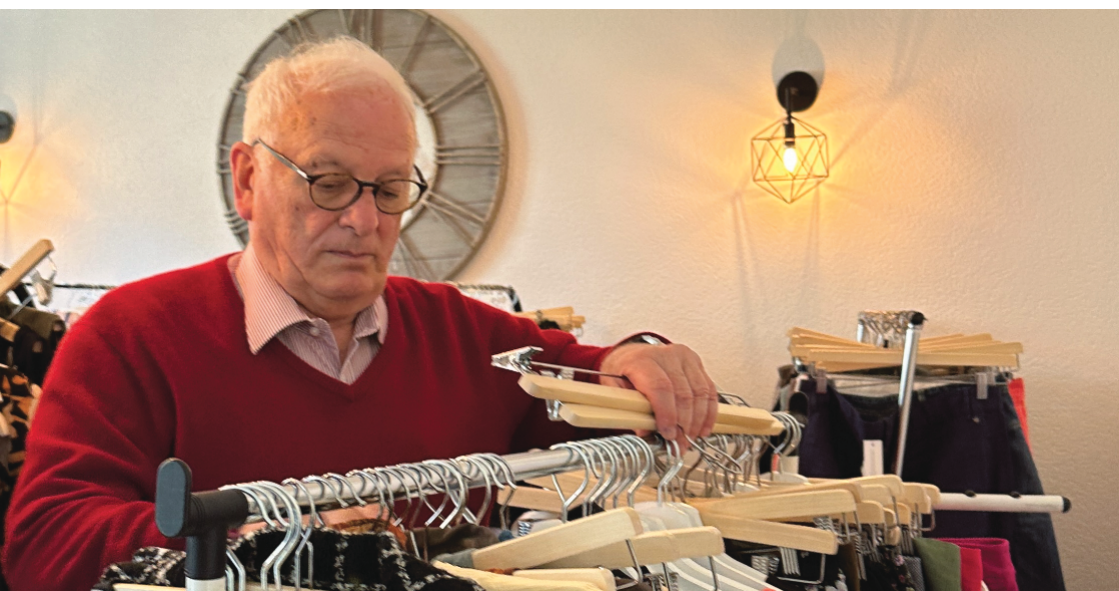
Plus
d'infos





« On tombe parfois sur des articles qu'on ne trouve pas ailleurs. Et le recours aux vêtements de deuxième main, c'est une manière de lutter contre le gaspillage. »

Caroline, 49 ans.



Ressources humaines

Collaborateurs salariés

Collaboratrices & Collaborateurs salariés

125

Apprenti(e) employé(e)s de commerce

2

Stagiaire RH, MarCom, éducateurs et HES

5



13 jubilaires et 3 retraitées en 2023 !

20 années de service

- Madame Natacha BIERI, responsable prestation Visites à domicile (VAD)
- Madame Céline PELLATON, infirmière petite enfance
- Madame Martine RUCHAT, auxiliaire de santé

15 années de service

- Madame Marie MONTAVON, assistante administrative/réceptionniste
- Madame Camille TENDON, responsable IT/ADMIN

10 années de service

- Madame Myriam HANS FORNOVILLE, formatrice baby-sitting et PDSB
- Madame Mary-Carole MAIA, assistante administrative service de formation
- Madame Véronique ZESIGER, responsable service de formation
- Madame Pauline BREGUET-GARCIA, intervenante service psycho-éducatif
- Madame Noémie GOGNIAT, intervenante service psycho-éducatif
- Madame Arielle MOSSET, coordinatrice région service psycho-éducatif
- Monsieur Marc PERRIN, intervenant service psycho-éducatif
- Monsieur Robin DELISLE, directeur

3 collaboratrices sont arrivées à la retraite :

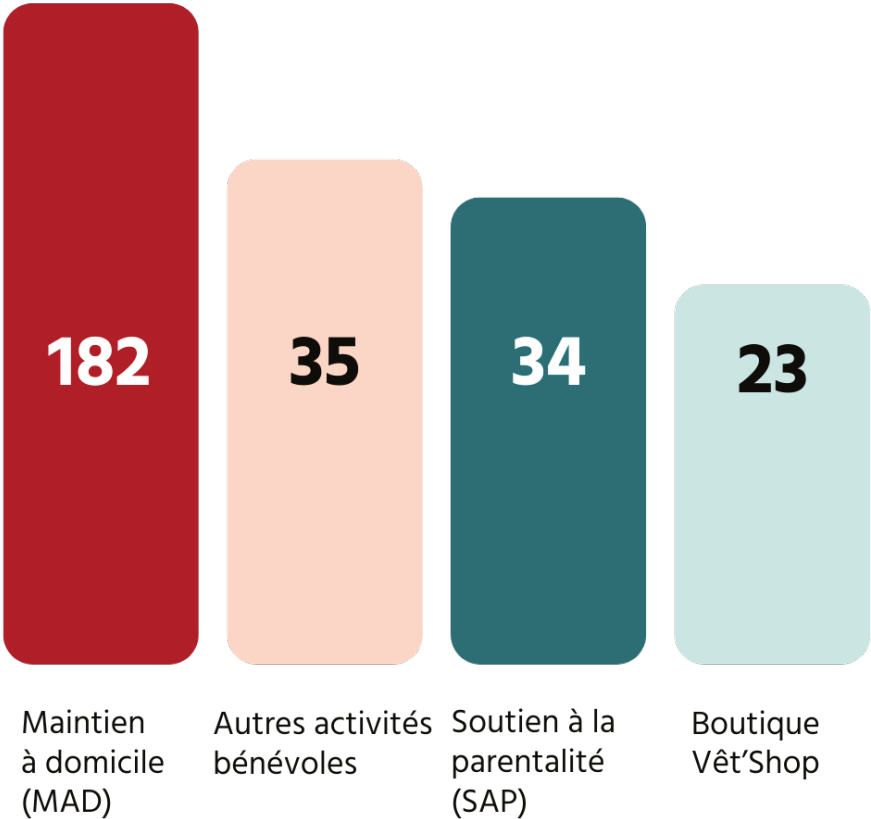
- Nathalie ODIET de notre service de Garde d'enfants à domicile (GED)
- Corinne TISSIER de notre service de Garde d'enfants à domicile (GED)
- Lurdes BLASER de notre service de soins à domicile

Collaborateurs bénévoles

Collaboratrices & Collaborateurs bénévoles

274

Domaines d'activité de nos bénévoles



31 jubilaires ont été fêtés et remerciés en 2023

- 19 bénévoles pour 10 années d'engagement. Il s'agit de Mesdames et Messieurs :
 - Jean-Michel BOURQUIN
 - Premawathi CONSALVEY
 - Bintou GROB
 - Marlyse MATAYI
 - Teresa MATIAS
 - Ion STANCIU
 - Chern TAN HUEI
 - Ronald THEVOZ
 - Christine ZWAHLEN
 - Baptiste HURNI
 - Yves SCHEURER
 - Nicolas AUBERT
 - Jean-Pierre DUVANEL
 - Dominique GUYOT
 - Catherine LOESTSCHER
 - François OCHNER
 - Patricia PRADERVAND
 - Laurent VIRAG
 - Ivan ZENDER
- 12 bénévoles pour 5 années d'engagement

Nous les remercions chaleureusement pour leur engagement envers la population vulnérable de notre canton !

Organigramme



Assemblée générale

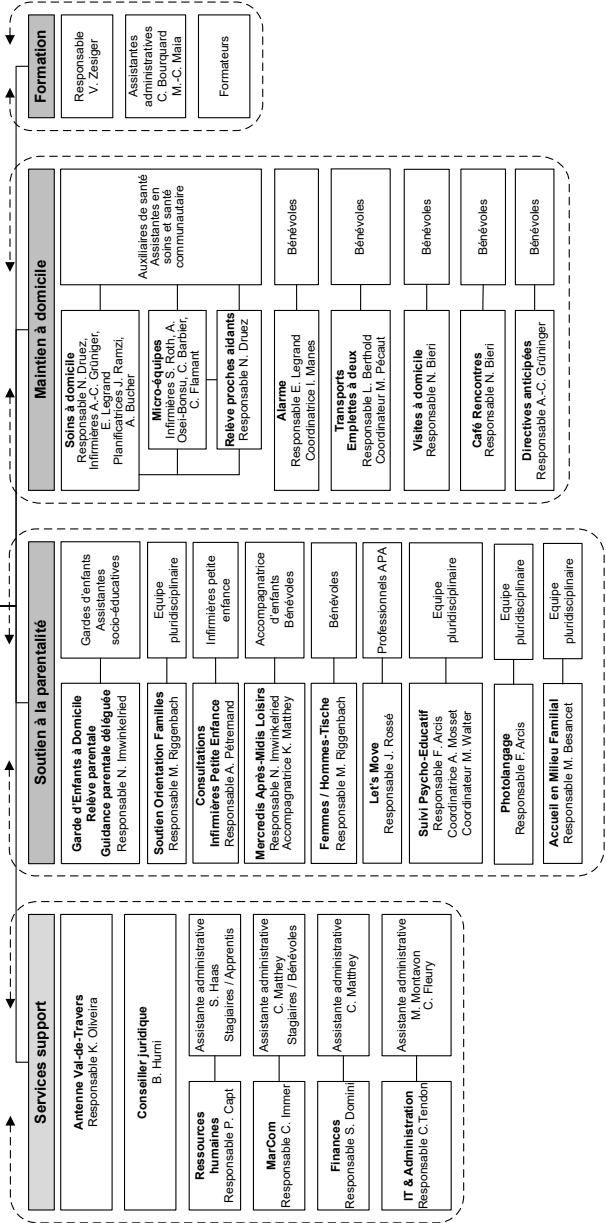
Comité
Président: Baptiste Humi
Bureau
Président: Baptiste Humi
Vice-présidents: Yves Scheurer
et Quentin Di Meo

Directeur
Robin Delisle

Vet'Shop
Bénévoles

Adjoint à la direction
Pascal Capt

Commission MarCom
Présidente D. Guyot
Commission Immeubles
Président Y. Scheurer
Commission du personnel
Présidente Place vacante



Membres du comité

Baptiste Hurni	Président
Yves Scheurer	Vice-président
Quentin DI Meo	Vice-président
Nicolas Aubert	Membre
Jean-Pierre Duvanel	Membre
Dominique Guyot	Membre
Catherine Loetscher	Membre
François Ochsner	Membre
Patricia Pradervand	Membre
Laurent Virag	Membre
Ivan Zender	Membre

Chiffres financiers

Bilan

en CHF	31.12.2023	31.12.2022
ACTIFS		
Liquidités et titres	1'902'082.64	2'357'258.81
Créances résultant de ventes et de prestations	370'322.10	245'456.50
Autres créances à court terme	34'451.20	42'309.45
Stocks	30'000.00	31'000.00
Actifs de régularisation	970'958.82	1'086'078.55
Actifs circulants	3'307'814.76	3'762'103.31
Immobilisations financières	46'800.00	54'600.00
Mobilier et installations	1.00	1.00
Informatique	17'496.05	17'496.05
Fonds d'amortissement informatique	-17'495.05	-17'495.05
Immeubles d'exploitation	698'501.00	698'501.00
Fonds d'amortissement immeubles d'exploitation	-299'750.00	-282'287.50
Immeubles de rendement	3'520'000.00	3'520'000.00
Actifs immobilisés	3'965'553.00	3'990'815.50
TOTAL ACTIFS	7'273'367.76	7'752'918.81

en CHF	31.12.2023	31.12.2022
PASSIFS		
Dettes à court terme résultant d'achats et de prestations	102'534.91	95'846.47
Autres dettes à court terme	49'682.92	58'141.18
Passifs de régularisation	446'677.25	595'171.45
Provisions à court terme	112'715.00	115'108.00
Dettes à court terme	711'610.08	864'267.10
Dettes financières à long terme	1'080'000.00	1'230'000.00
Provisions à long terme	70'000.00	70'000.00
Dettes à long terme	1'150'000.00	1'300'000.00
Capital des fonds (fonds affectés)	247'595.29	358'527.22
Capital des fonds	247'595.29	358'527.22
Fonds libres	3'395'154.57	3'394'290.69
Capital lié	1'954'623.92	1'834'969.92
Résultat de l'exercice	-185'616.10	863.88
Capital de l'organisation	5'164'162.39	5'230'124.49
TOTAL PASSIFS	7'273'367.76	7'752'918.81

Compte d'exploitation

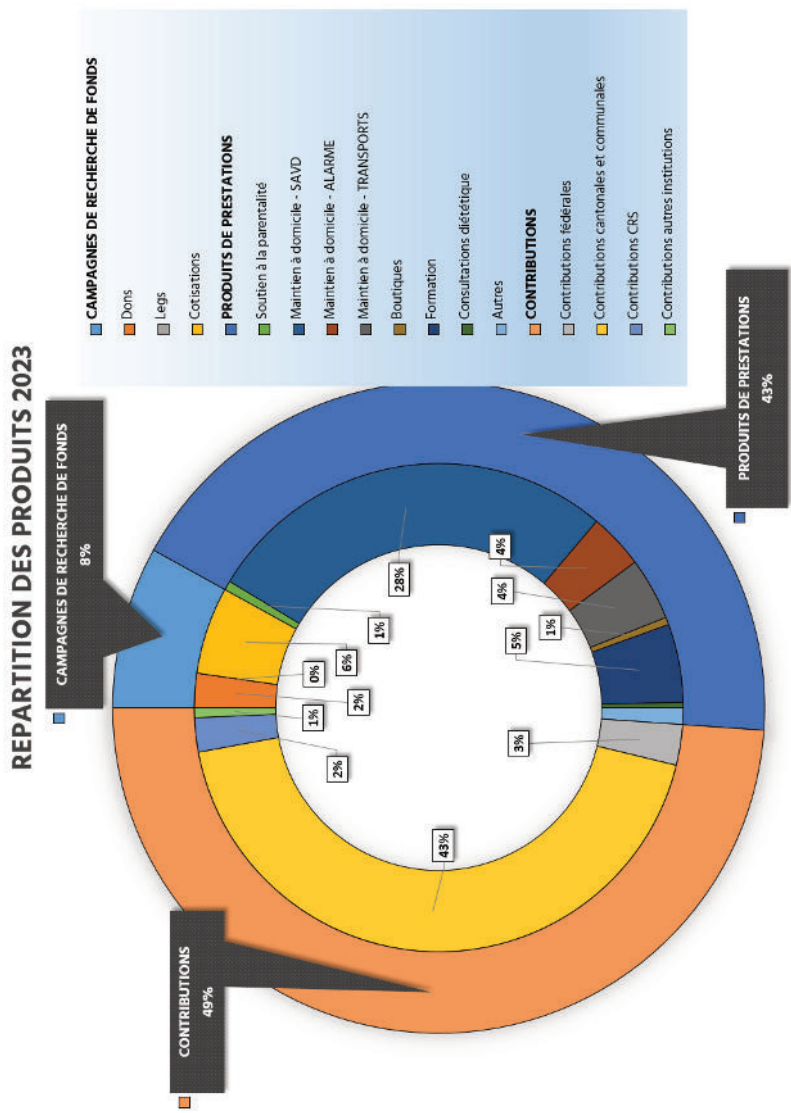
en CHF	2023	2022
PRODUITS		
Produits de dons	148'598.20	412'703.60
Produits de campagnes de recherche de fonds	24'341.15	15'518.00
Cotisations annuelles	441'820.05	491'675.12
Legs et héritages	0.00	0.00
Ventes de marchandises	58'502.85	57'275.56
Produits de prestations de service	3'233'250.94	3'161'698.77
Contributions fédérales selon art. 101bis LAVS	205'484.00	216'072.00
Contributions cantonales	3'294'928.00	2'731'382.45
Contributions d'œuvres d'entraide, d'institutions	50'194.30	35'852.00
Contributions communales	13'671.75	300.00
Contributions de projet internes CRS	173'052.40	217'427.80
Produits d'exploitation	7'643'843.64	7'339'905.30
CHARGES		
Charges pour campagnes de recherches de fonds et de membres	152'944.05	156'552.93
Achats de marchandises	2'646.65	13'433.30
Prestations, aide matérielle	322'625.39	300'063.91
Charges de personnel	6'805'926.93	6'219'107.42
Autres charges d'exploitation	703'712.22	662'910.68
Amortissements	17'462.50	17'462.50
Charges d'exploitation	8'005'317.74	7'369'530.74
Résultat d'exploitation	-361'474.10	-29'625.44

Compte d'exploitation

en CHF	2023	2022
Résultat financier	-3'919.23	-6'041.19
Résultat hors exploitation	153'755.00	159'571.85
Résultat exceptionnel	34'744.30	50'318.10
Résultat avant variation du capital des fonds et de l'organisation	-176'894.03	174'223.32
Dotations au capital des fonds	-38'318.40	-186'932.21
Prélèvements au capital des fonds	149'250.33	204'112.62
Résultat avant variation du capital de l'organisation	-65'962.10	191'403.73
Dotations au capital de l'organisation	-150'423.50	-215'634.70
Prélèvements au capital de l'organisation	30'769.50	25'094.85
Résultat de l'exercice / <i>bénéfice</i>	-185'616.10	863.88

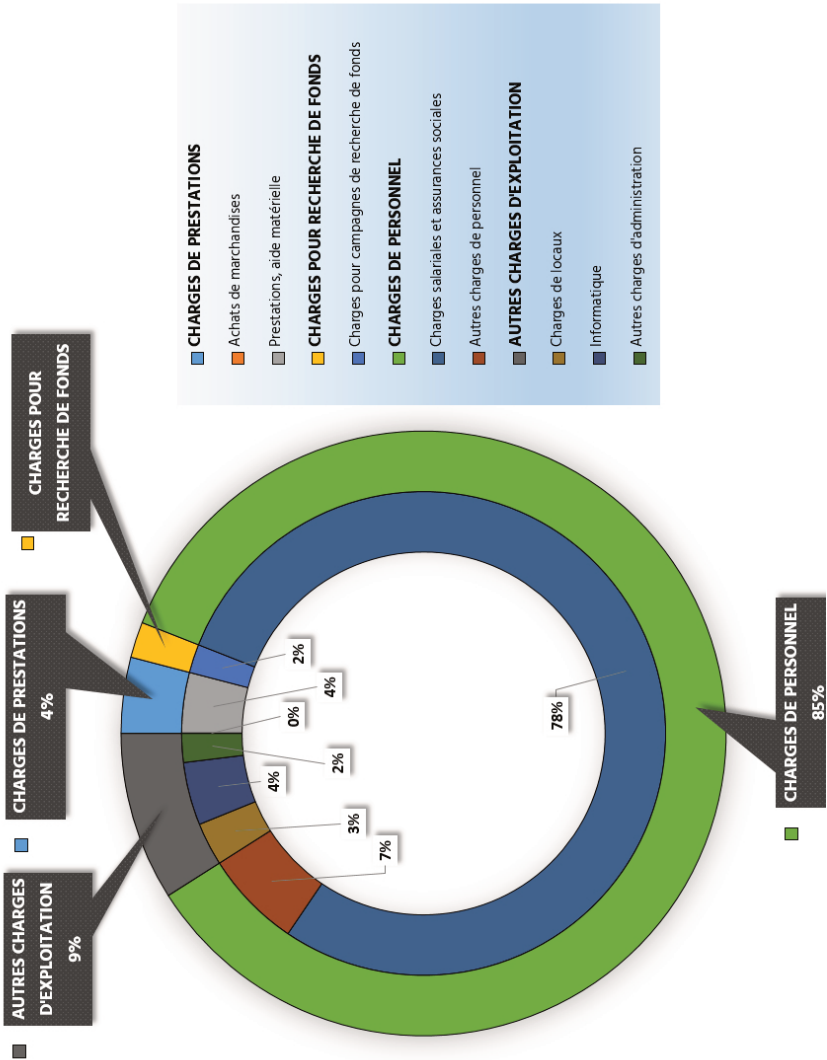
Le rapport de l'organe de révision et ses annexes sur les comptes annuels 2023, établis en conformité avec les Swiss GAAP RPC par la Fiduciaire Muller Christie & Associés SA à Neuchâtel, est disponible sur notre site internet www.croix-rouge-ne.ch, rubrique « Qui sommes-nous ».

Répartition des produits 2023



Répartition des charges 2023

REPARTITION DES CHARGES 2023



Remerciements

Aucun des accomplissements de cette année n'aurait été réalisable sans votre précieux soutien. Nous tenons à exprimer notre profonde gratitude envers toutes les personnes qui rendent possible la poursuite de notre mission auprès des plus vulnérables de notre région. Nous remercions chaleureusement nos membres, donateurs, bénévoles, collaborateurs et partenaires pour leur engagement sans faille. Votre dévouement envers notre cause contribue à rendre notre région plus solidaire et bienveillante, et nous vous en sommes infiniment reconnaissants.

Autorités cantonales

Département des finances et de la santé (DFS), Service de la santé publique; Département de la formation, de la digitalisation et des sports (DFDS), Service de protection de l'adulte et de la jeunesse; Département de l'emploi et de la cohésion sociale (DECS), Service de l'emploi, Service des migrations, Service de la cohésion multiculturelle.

Fondations, Clubs Services & autres Fonds

Association pour la santé et le bien-être des enfants neuchâtelois; Fondation Elser; Fondation de l'Hôpital de la Providence; Fondation Philanthropique Famille Sandoz; Fondation Pierre Demaurex; Fondation Pierre Mercier; Fonds Georges-Junod; Création Perrin Suisse SA; Bolliger Immobilier SA; Fondation Madeleine; Johnson Johnson; Rotary Club Neuchâtel; Groupe Bénévole de La Chaux-de-Fonds; Stiftung Temperation; Stiftung Hilfe zur Selbsthilfe; Manufacture La Joux-Perret SA; MAD Ressources

Nous remercions également toutes les institutions qui accueillent nos participants à la formation Auxiliaires de santé CRS, leur permettant de réaliser le stage essentiel à leur formation.

Merci enfin à toutes celles et ceux qui auraient été omis dans ces pages, mais dont le soutien nous est précieux.

Représentations

Votre Croix-Rouge neuchâteloise est représentée au sein des organisations suivantes:

- Association alter-ego: membre du comité
- Bénévolat Neuchâtel: membre du comité
- Commission stratégique des proches aidants (CSPA): membre
- Commission de promotion de la santé: membre
- Commission Santé de La Chaux-de-Fonds: membre



S'engager à nos côtés

Que ce soit par un don ou en devenant bénévole, votre soutien concrétise notre mission médico-sociale de proximité. De nombreuses personnes et familles de notre canton bénéficient ainsi, grâce à vous, de prestations gratuites ou à faible prix.

Faire un don



Devenir bénévole





« Nous les connaissons toutes. Elles sont gentilles, serviables et demandent toujours si nous avons besoin d'aide. »

Marylise, bénéficiaire



Conseiller, soutenir, agir

☎ 032 886 88 60

✉ contact@croix-rouge-ne.ch

🌐 croix-rouge-ne.ch

Tout don fait la différence ♥

IBAN : CH90 0900 0000 2000 1504 8

Croix-Rouge neuchâteloise

Notre mission

La Croix-Rouge neuchâteloise se concentre sur une activité de proximité et vient en aide à la population vulnérable de la région. Nos prestations s'adressent plus particulièrement aux personnes âgées vivant à domicile, aux familles et à leurs enfants.

Suivez-nous
sur nos
plateformes :



Croix-Rouge neuchâteloise
Association cantonale de la Croix-Rouge suisse

