

# Rapport d'activité 2016



**Croix-Rouge suisse**  
Canton de Neuchâtel



## Table des matières

Le mot du Président et du Directeur .....	4
Secteur Actions sociales .....	6
Secteur Aînés .....	8
Secteur Diététique .....	9
Secteur Enfance .....	10
Secteur Formation .....	13
Secteur Psycho-éducatif .....	14
Ressources humaines .....	16
Bilan .....	18
Compte d'exploitation .....	20
Remerciements .....	24
Collaborations et soutiens financiers .....	26

## Nous contacter :

<b>Centrale téléphonique</b>	<b>032 886 88 60</b>	<b>08 h 30 - 11 h 30</b> <b>14 h 00 - 16 h 30</b>
Formation	032 886 88 61	08 h 30 - 11 h 30
Service d'auxiliaires de vie à domicile	032 886 88 63	08 h 30 - 11 h 30
Garde d'enfants à domicile	032 886 88 65	08 h 00 - 12 h 00
Centres de puériculture	032 886 88 66	08 h 00 - 09 h 00
Transports (site de La Chaux-de-Fonds)	032 886 82 32	08 h 00 - 11 h 00
Transports (site de Neuchâtel)	032 886 88 69	08 h 00 - 11 h 00

### Pour devenir bénévole ou pour les prestations suivantes :

Alarme Croix-Rouge, service psycho-éducatif, consultations diététiques et Vêt'shop, contactez notre centrale téléphonique au **032 886 88 60**.

**Site de La Chaux-de-Fonds (siège social)**  
**Rue de la Paix 71**  
**2300 La Chaux-de-Fonds**  
**Réception 08 h 00 - 12 h 00**

**Site de Neuchâtel**  
**Avenue du Premier-Mars 2a**  
**2000 Neuchâtel**  
**Réception 08 h 00 - 12 h 00**  
**14 h 00 - 16 h 30**

**Courriel: [contact@croix-rouge-ne.ch](mailto:contact@croix-rouge-ne.ch)**  
**Notre site internet [www.croix-rouge-ne.ch](http://www.croix-rouge-ne.ch)**

## La Croix-Rouge du canton de Neuchâtel, c'est :

- 2 sites à votre service à La Chaux-de-Fonds et Neuchâtel
- 8 centres de puériculture à Neuchâtel, Le Landeron, Boudry, Saint-Aubin-Sauges, Cernier, La Chaux-de-Fonds, Le Locle et Fleurier
- 2 boutiques Vêt'shop à La Chaux-de-Fonds (2) et au Locle (1)
- 3 lieux de consultations en diététique à La Chaux-de-Fonds et au Locle
- 6 secteurs œuvrant dans l'aide de proximité dans les domaines sociaux et médicaux

## Chiffres-clés 2016

- **231 593** km parcourus par nos chauffeurs bénévoles
- **32 864** heures de bénévolat
- **17 271** heures de soins à domicile et d'aide au ménage
- **5580** heures de garde d'enfants à domicile
- **3765** kg de marchandise distribués à des familles défavorisées
- **2259** bébés examinés par les infirmières puéricultrices
- **1753** heures de présences et gardes auprès des aînés
- **1448** heures de formation dispensées
- **1360** orchidées offertes aux aînés lors de la Journée des malades
- **1118** consultations diététiques
- **643** bénéficiaires de transports bénévoles
- **600** bénéficiaires de denrées de première nécessité
- **409** bénéficiaires de l'Alarme Croix-Rouge
- **278** bénévoles
- **123** familles suivies par le secteur psycho-éducatif
- **64** bénéficiaires de visites à domicile

**Pour nous soutenir: IBAN CH90 0900 0000 2000 1504 8**

## Le mot du Président et du Directeur



Chers membres, Mesdames, Messieurs,

L'année 2015 était une année anniversaire pour la Croix-Rouge du canton de Neuchâtel (CRNE) puisque votre Croix-Rouge cantonale fêtait son 125<sup>e</sup> anniversaire. En 2016, c'est la Croix-Rouge suisse qui soufflait, elle, 150 bougies.

À cette occasion, en collaboration avec d'autres associations cantonales romandes, une visite du musée du comité international de la Croix-Rouge et du Croissant-Rouge à Genève a été organisée pour 150 enfants. Bon nombre d'entre eux venaient du canton de Neuchâtel; cette journée a été un grand moment de bonheur et de plaisir partagé tant entre les enfants des différents cantons romands qu'entre ceux venus dans le cadre de la CRNE ou des Samaritains.

L'année 2016 marque la fin des travaux de réorganisation liés à la fusion survenue fin 2012; cela s'est notamment caractérisé par le règlement du « dossier LPP ». En effet, l'héritage de la fusion faisait que nous avions deux contrats auprès de deux institutions de prévoyance différentes (ce qui est contraire à la règle en vigueur). Depuis le 1<sup>er</sup> janvier 2017, tout le personnel est affilié à la même caisse de pension. Cette opération très compliquée à réaliser a pris beaucoup de temps et généré de nombreuses recherches, notamment sur le plan juridique. Elle a également engendré des frais de transfert. Nous sommes satisfaits d'avoir enfin pu extraire ce dossier des affaires importantes à régler. Nous remercions vivement les membres du comité dont l'appui et les compétences ont été mises à contribution. Notre reconnaissance s'adresse également à nos collaboratrices et collaborateurs qui ont fait preuve d'un esprit d'ouverture permettant de clore cet épineux dossier !

2016 est aussi l'année du déploiement de notre organisation de soins à domicile (OSAD). Nous voulions maintenir nos emplois d'auxiliaires de santé, maintenir notre action auprès de nos clients âgés et malades, maintenir la place d'un acteur non étatique et à but non lucratif dans le domaine des soins,... Pour ce faire, nous avons notamment effectué et réussi les démarches de reconnaissance auprès des assurances maladies, conclu des conventions de collaborations avec des regroupements d'infirmières indépendantes, aligné nos pratiques de sorte à respecter la CCT Santé 21, déployé un nouveau logiciel de gestion des soins et équipé nos collaborateurs et collaboratrices d'outils modernes.



Notre OSAD est certes encore un peu jeune puisqu'elle a démarré au 01.10.2016 mais nous avons toutes les raisons d'être fiers d'avoir relevé ce défi. Nous profitons de cette occasion pour remercier la Loterie romande qui nous a soutenu dans ce développement. Nous relevons que l'Etat par son département des finances et de la santé ainsi que le service cantonal de la santé publique et son office du maintien à domicile, nous ont accordé un appui précieux sans lequel cette création n'aurait pas été possible. Nous les en remercions très vivement.

Nous tenons à remercier également tous nos membres, donateurs, bénévoles, partenaires, collaboratrices et collaborateurs pour leur engagement et la confiance témoignée envers l'institution Croix-Rouge. Grâce à cela, nous pouvons maintenir et développer notre présence et notre soutien auprès des plus vulnérables de notre canton.

A handwritten signature in black ink, appearing to be 'Y. Scheurer'.

Yves Scheurer  
Président

A handwritten signature in black ink, appearing to be 'R. Delisle'.

Robin Delisle  
Directeur

### L'année 2016 en chiffres

Bénévoles transports : **56**  
Bénévoles visites à domicile : **50**  
Bénévoles autres activités : **76**  
Bénéficiaires transports : **643**  
Bénéficiaires visites à domicile : **64**

## Secteur Actions sociales

Ce secteur collabore avec 182 des 278 bénévoles actifs au sein de la Croix-Rouge du canton de Neuchâtel. Il propose différentes prestations.

### Service des transports

Grâce à nos transporteurs bénévoles, nous avons pu organiser le déplacement de **643 bénéficiaires** pour leurs rendez-vous dans un centre médical, chez le physiothérapeute, ou encore chez le coiffeur.

Ce service est à disposition des personnes à mobilité réduite, du lundi au vendredi, moyennant une réservation préalable de 48h au minimum.

### Services à la personne

Notre objectif est de favoriser le maintien à domicile des personnes âgées. Ainsi, nous leur proposons différentes prestations :

- **Les visites à domicile**, afin de créer des contacts, d'échanger des moments de convivialité
- **À pied, c'est mieux**, pour se mobiliser en sécurité
- **Emplettes à deux ou en groupe**, permet d'effectuer quelques achats accompagné
- **Prêt de livres**, en collaboration avec la bibliothèque de la ville de La Chaux-de-Fonds
- **Balades et collations**, sorties mensuelles variées, très appréciées.

### Activités ponctuelles

- **Les paquets de Noël** : 550 savons préparés par les ateliers FARA (Fondation atelier résidences adultes) et 100 bougies ont été offerts aux bénéficiaires de nos prestations.
- **Journée des malades** : 1360 branches d'orchidée ont été distribuées aux bénéficiaires du service d'auxiliaires de vie à domicile, à des résidents de homes et à des patients des hôpitaux du canton
- **Action 2x Noël** : 3765 kg de marchandise ont été récoltés et distribués à des familles défavorisées
- **Vente de Mimosa** : la vente a réalisé un bénéfice de CHF 22'579.85 utilisé au profit d'une centaine d'enfants de la région, pour des activités extrascolaires, sportives, du soutien scolaire, etc.



### Aide, conseil, soutien

- **Sacs solidarité** : plus de 600 sacs contenant des aliments de première nécessité ont pu être offerts à des familles ; nous avons été en rupture de stock en novembre 2016.
- **Écoute-Orientation** : informations diverses, aide à remplir des documents pour les différents fonds ou la formation de la CRNE.
- **"Vêt'shop"** : nos deux boutiques de vêtements de seconde main, situées à La Chaux-de-Fonds (Rue de la Paix 73) et à Neuchâtel (Avenue du Premier-Mars 2a). Grâce aux dons de vêtements, triés et mis en vente par les bénévoles qui s'impliquent pour le bon fonctionnement des boutiques, le bénéfice des ventes permet le financement de diverses activités en faveur de la population. Régulièrement, nous offrons des vêtements à des familles défavorisées.

### Accueil des nouveaux retraités

La Croix-Rouge du canton de Neuchâtel a pu présenter ses offres en matière de bénévolat lors des cérémonies organisées par les communes du canton pour les nouveaux retraités.

### Fonds de soutien

La Croix-Rouge du canton de Neuchâtel peut financer des demandes spécifiques, grâce à l'existence de différents fonds de soutien :

- Fonds Edmée Montandon
- Fonds Mimosa
- Fonds Elser
- Fonds Val-de-Travers
- Fonds Elyseum

### L'année 2016 en chiffres

Heures de soins de base: **16 250**

Heures de ménage: **1021**

Heures de présence: **1007**

Heures de présence aux lieux de rencontre: **539**

Heures de Dementia Care: **207**

Bénéficiaires de soins: **349**

Bénéficiaires de l'Alarme Croix-Rouge: **388**

## Secteur Aînés

Les services de ce secteur participent à favoriser le maintien à domicile de nos aînés dans les meilleures conditions possibles. Que ce soit par le soutien dans les activités de la vie quotidienne telles que la toilette, les soins du corps, l'alimentation, la marche, ou encore en offrant davantage de sécurité – grâce à l'Alarme Croix-Rouge.

### Service d'auxiliaire de vie à domicile (SAVD)

Ce service est composé de deux infirmières coresponsables, deux planificatrices ainsi que de 26 auxiliaires de vie. Depuis l'automne 2016, le service a fait l'objet d'une réorganisation et s'est vu doter d'un nouvel outil de planification automatisée: Medlink. Les auxiliaires de vie travaillent dorénavant avec des smartphones, ce qui permet de traiter les informations très rapidement.

### Lieu de rencontre Alzheimer (LRA)

Six personnes ont fréquenté les deux lieux de rencontre Alzheimer (à Fleurier et Colombier) pour un total de 90 après-midis environ. L'animation a été assurée par six auxiliaires de vie.

Michel Aeberhard (Auxiliaire de vie CRNE) siège au Comité Alzheimer Neuchâtel.

### Dementia care (DC) - Nouveau

Depuis le début de l'année 2016, la CRNE propose une nouvelle prestation visant à soulager les proches aidants dans la prise en charge d'un proche atteint de démence sénile type Alzheimer vivant à domicile. Une auxiliaire de vie se rend au domicile du bénéficiaire et le prend en charge pendant 3 ou 4 heures, une à deux fois par semaine, soulageant le proche aidant en lui permettant ainsi de prendre du temps pour lui. En 2016, sept personnes ont bénéficié de cette prestation.

### L'Alarme Croix-Rouge (ALCR)

Le concept unique de l'Alarme Croix-Rouge réside dans le service de conseil, l'encadrement optimal et un suivi régulier. Grâce à la centrale d'alarme, les bénéficiaires peuvent obtenir de l'aide 24h sur 24; ce dispositif est un gage de sécurité pour les bénéficiaires, de tranquillité pour leurs proches, et participe activement au maintien à domicile.

### Directives anticipées (DA)

Une infirmière référente et deux conseillers bénévoles formés ont assuré les entretiens auprès des personnes qui ont désiré remplir leurs directives anticipées. Huit personnes ont bénéficié des conseils d'un bénévole et cinq d'entre elles ont déposé leurs directives anticipées à la centrale Croix-Rouge suisse de Berne.

## Secteur Diététique



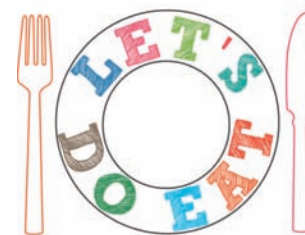
« Let's do eat », programme de thérapie de l'obésité infantile, a pu cette année encore, soutenir 12 familles dans leurs démarches contre le surpoids. Ateliers théoriques ou pratiques, diverses activités en groupe, entretiens individuels leur ont été proposés, cela afin de trouver les pistes du changement des habitudes et de permettre aux jeunes d'améliorer leur confiance en soi.

Une belle collaboration avec Fourchette verte Neuchâtel a permis à nos diététiciennes de tenir 13 stands de promotion du label Fourchette Verte, et cela durant tout l'automne. Différents modules de cours en lien avec l'alimentation, au secteur formation et au secteur enfance, ont aussi été régulièrement animés par une diététicienne.

Pour accompagner les patients diabétiques des médecins de MediCentre, des séances de groupes ont régulièrement eu lieu, animées conjointement par une diététicienne et l'infirmière coordinatrice de parcours de soins de MediCentre.

Notre collaboration avec le Service Promotion Santé Jeunesse des écoles du Locle a permis à nos diététiciennes d'animer quatre ateliers santé dans les classes et de développer (depuis le printemps 2016) une nouvelle consultation diététique dans les locaux du collège Daniel-Jeanrichard.

De ce fait, les consultations diététiques sont maintenant dispensées sur 3 sites: Avenue Léopold-Robert 7 (cabinet des Dresses Nobel, Glassey Perrenoud et Cosandey Tissot) et Rue de la Paix 71 à La Chaux-de-Fonds, avec respectivement 709 et 331 consultations (dont 160 et 103 nouvelles prises en charges). Et Rue Daniel-Jeanrichard 9 au Locle avec 78 consultations (dont 25 nouvelles prises en charge).



### L'année 2016 en chiffres

Consultations: **1118**

Dont nouvelles prises en charge: **288**

Familles participant à « Let's do eat »: **12**

## Secteur Enfance



### Centres de puériculture (CP)

Participation à la *campagne de valorisation de la promotion de la santé* menée par le Service de la santé publique : les cantons du Jura et de Neuchâtel ont choisi, suite à une initiative lancée conjointement par le Ministre Michel Thentz et le Conseiller d'Etat Laurent Kurth, de valoriser les ressources et activités cantonales en matière de promotion de la santé et de prévention.

Collaboration avec la *Fondation l'Enfant c'est la vie* : consultations mères-enfants au foyer la Ruche.

*Le Patio – ateliers pour parents d'enfants de 0 à 4 ans*, proposé aussi à Neuchâtel depuis septembre 2016 avec des thèmes comme « burn out parental... non merci ! », « produits alimentaires pour enfants : comment lire les étiquettes ? », « bébé arrive... quel chamboulement pour toute la famille ! ».

### Garde d'enfants à domicile (GED)

Les gardes d'enfants ont réalisé un stage en institution avec des enfants en situation de handicap.

Les gardes d'enfants ont suivi la formation PDSB (Principes pour le déplacement sécuritaire des bénéficiaires) pour apprendre à protéger leur dos lorsqu'elles prennent soin des enfants.

#### L'année 2016 en chiffres

Consultations infirmières dans les CP : **1820**  
Consultations infirmières à domicile : **140**  
Nouvelles inscriptions : **233**  
Conseils par téléphone ou par courriel : **381**  
Enfants présents aux animations lecture : **225**  
Parents présents aux ateliers Le Patio : **68**  
Familles ayant participé aux cours  
...d'introduction de massages pour bébé : **32**  
...de portage en écharpe : **6**  
Mamans vues à Récif NE et CDF : **187**

#### L'année 2016 en chiffres

Interventions : **841**  
Heures de garde d'enfants à domicile : **5580**  
...pour enfants malades : **2289**  
...pour parents indisponibles : **3291**  
Enfants âgés entre 0 et 4 ans : **640**  
Enfants âgés entre 5 et 8 ans : **374**  
Enfants âgés entre 9 et 12 ans : **65**

### Baby-sitting (BBS)

Les collaborations entre la Croix-Rouge et les théâtres augmentent chaque année. Des baby-sitters sont contactés pour garder les enfants à domicile pendant que les parents assistent aux représentations.

### Mercredis après-midis loisirs (MAML)

Le déploiement de l'activité sur le district du Locle dès septembre 2016 a été accueilli avec beaucoup d'enthousiasme puisque nous avons reçu plus de 50 inscriptions pour 20 places disponibles.

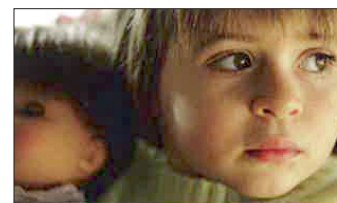


#### L'année 2016 en chiffres

Baby-sitters formés inscrits à la CRNE : **119**  
Interventions lors de mariages, théâtres ou d'événements particuliers : **43**  
Familles inscrites : **104**

#### L'année 2016 en chiffres

Bénévoles : **16**  
Enfants inscrits : **37**  
Sorties effectuées : **23**  
Heures de bénévolat : **184**



**A court de solutions?  
Nous sommes là.**

#### Garde d'enfants à domicile

Téléphone direct 032 886 886 5  
Réception 032 886 886 0  
www.croix-rouge-ne.ch

**Croix-Rouge suisse**  
Canton de Neuchâtel





### Soutien aux familles à domicile (SAFAD)

De plus en plus de familles sollicitent le service de soutien aux familles à domicile. Malheureusement nous ne pouvons répondre à toutes les demandes. La priorité a été donnée aux familles ayant des jumeaux ou des triplés afin de les aider à faire face au quotidien durant les premiers mois de vie de leurs enfants.

#### L'année 2016 en chiffres

Bénévoles : **12**  
Familles soutenues : **15**  
Visites : **179**  
Heures de bénévolat : **515**

### Réseau mères de contact (MDC)

Une nouvelle convention de collaboration a été signée avec la commune de Val-de-Travers, s'ajoutant ainsi aux quatre autres communes partenaires : Le Locle, Neuchâtel, Val-de-Ruz et Milvignes.

Les précieuses collaborations avec différents partenaires ont permis d'accompagner des femmes migrantes isolées et vulnérables. Ces nouvelles situations ont été transmises par les sages-femmes indépendantes, le service psycho-éducatif, l'association RECIF Neuchâtel et La Chaux-de-Fonds, les centres d'accueils de Couvet et de Fontainemelon, le Centre social protestant (CSP) et les centres de puériculture.

Deux mères de contact ont participé à la Journée contre les violences conjugales organisée par le Service pour auteurs de violence conjugale (SAVC).

Les mères de contact ont eu l'occasion de visiter les locaux de la Villas YoYo et de l'Espace Parents de l'Entraide Protestante de Suisse (EPER) où elles accompagnent parfois des mamans.

#### L'année 2016 en chiffres

Bénévoles : **20**  
Familles visitées : **30**  
Heures de bénévolat : **127**

## Secteur Formation

### L'année 2016 en chiffres

Sessions de formations : **49**  
Heures de formations : **1448**  
Participants aux formations : **604**  
Certificats AS CRS : **86**  
Baby-sitters formés : **180**

Sept sessions de formations d'auxiliaire de santé CRS ont été organisées à Neuchâtel et La Chaux-de-Fonds.

86 personnes ont finalisé leur formation et reçu leur certificat d'auxiliaire de santé CRS lors d'une cérémonie.

En 2016, une enquête effectuée auprès des nouveaux certifiés AS-CR a montré que si 65% des participants à la formation d'auxiliaire de santé n'avaient pas d'emploi avant le début de la formation, 78% des personnes ayant répondu au questionnaire sont en emploi six mois après leur formation.

Une formation aux soins palliatifs « Passage » a offert l'opportunité à 11 auxiliaires de santé d'acquérir des compétences de base pour se préparer à l'accompagnement de personnes gravement malades et/ou en fin de vie, selon les principes des soins palliatifs.

Deux cours « Langue et santé » ont eu lieu et ont permis à 25 personnes d'améliorer leurs compétences langagières dans le domaine de la santé.

Formation FAP (formation d'accompagnateur en psychiatrie de l'âge avancé) : un accord de prestation a été conclu avec l'association ARPEGE afin que nous puissions offrir et développer diverses formations sur les thèmes des savoirs en psychogériatrie. Un collaborateur a été spécialement formé pour animer ces sessions.

Dans le domaine de l'enfance, les 14 cours de baby-sitting ont permis à 180 jeunes du canton d'acquérir les compétences de base indispensables pour pouvoir s'occuper d'un bébé ou d'un enfant en bonne santé en toute sécurité.

Le partenariat avec l'Accueil familial de jour a donné l'occasion à 134 parents de jours de bénéficier de formations continues sur les thèmes tels que la communication, les besoins de l'enfant, etc.

En été 2016, dix enfants du canton ont profité d'une activité de découverte du baby-sitting dans le cadre du Passeport-Vacances de Neuchâtel.

**« En faisant scintiller notre lumière nous offrons aux autres la possibilité d'en faire autant. »** Nelson Mandela



Schweizerisches Qualitätszertifikat für Weiterbildungsinstitutionen  
Certificat suisse de qualité pour les institutions de formation continue  
Certificato svizzero di qualità per istituzioni di formazione continua

## L'année 2016 en chiffres

Nombre de familles suivies : **123**  
Nombre d'enfants concernés : **232**  
Nombre de frères et sœurs concernés : **26**

## Secteur Psycho-éducatif (SPE)

Le secteur psycho-éducatif propose des prestations spécifiques d'accompagnement psycho-éducatif à domicile auprès des familles ayant des enfants de 0 à 18 ans, rencontrant diverses problématiques, se situant entre les prestations des services ambulatoires et les prestations résidentielles. La durée de la prestation est définie à 18 mois mais renouvelable par période de 12 mois. Ce service est actuellement doté de neuf intervenants, quatre éducateurs et cinq psychologues.

Le SPE assure, pour les familles confrontées à diverses difficultés, des interventions psycho-éducatives à domicile et auprès de l'environnement de la famille. Les situations relèvent des difficultés d'intégration, d'acculturation et aussi de problèmes éducatifs, familiaux, scolaires, de violence ou de difficultés psychosociales en lien avec des situations carencées ou perturbées. Son action se déroule au domicile et a pour but de mobiliser les ressources et les potentiels afin d'améliorer les compétences familiales et de favoriser l'autonomisation. Un travail est effectué sur les difficultés rencontrées en collaboration étroite avec tous les membres de la famille et le réseau environnant, le réseau familial et social de la famille concernée mais aussi avec le réseau professionnel (OPE, CNP, écoles...) et de la Croix-Rouge (services de puériculture, diététique, aide à la famille...).

Les interventions peuvent avoir lieu plusieurs fois par semaine en duo et/ou seul avec l'éducateur et le psychologue sur des temps différents ou ensemble. Le travail se fait en lien étroit avec les OPE (Office de Protection de l'Enfant) et en respectant les exigences du concept psycho-éducatif ainsi que les principes fondamentaux de la Croix-Rouge.

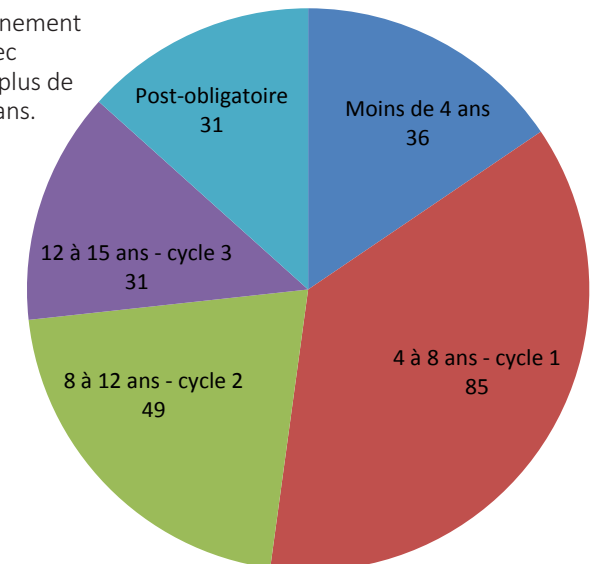
La pluridisciplinarité des intervenants SPE avec leurs formations et connaissances spécifiques permet une complémentarité en faveur des jeunes et de leur famille. Dans un souci de qualité et de compétences, les intervenants poursuivent des formations et des supervisions à titre personnel dans les domaines systémique, psychodynamique, cognitivo-comportemental. Un de nos collègues a terminé sa formation à la thérapie de couple et de la famille d'orientation systémique (M. Elkaim, Genève), une autre a terminé une formation en psychotraumatologie orientée sur la santé (H. Dellucci, Cerfasy, Neuchâtel).



Pour les formations courtes : une journée avec le Dr Stefano Cirillo sur le thème « Maltraitements infantile-bienveillance des familles », la participation à la journée de formation de notre partenaire la Fondation Carrefour avec Jean-Luc Tournier sur le thème « Grandir avec un parent différent ? (Dépression majeure, handicap, trouble mental, toxicomanie,...) », ainsi que des formations « Violence conjugale au sein des jeunes couples » (Office de la politique familiale et de l'égalité), « Migrations, la mobilité dans tous ses états » (Unil), « Introduction à l'analyse transactionnelle », « Introduction au mindfulness » (ASPCo), « Professionnels et parents dans une dynamique d'interculturalité » (COSM-SPAJ), « Sortir de la violence » (SAVC), « Travailler au contact des populations de culture et confession musulmanes » (HETS-FR), « Traitement des séparations conflictuelles et de leurs incidences sur les enfants par l'approche stratégique et interactionnelle » (HETS-FR), « sentiment de culpabilité, un enfant est battu et une femme est battue », thématique de l'obésité chez l'enfant, et pour terminer les formations internes à la CRNE soit « Manager et responsabiliser une équipe » et « Gestion de l'agenda et du stress ».

Le service continue de bénéficier d'une supervision d'équipe avec M. Chalverat.

Notre travail d'accompagnement a essentiellement lieu avec des jeunes enfants, dont plus de la moitié ont moins de 8 ans.





## Ressources humaines

Au 31.12.2016, la Croix-Rouge du canton de Neuchâtel comptait un effectif de **369 personnes** engagées dans les différents secteurs et services.

- 87 collaborateurs salariés – 45.50 EPT (équivalent plein temps)
- 2 apprentis employés de commerce (1<sup>er</sup> et 3<sup>e</sup> année)
- 2 civilistes
- 278 collaborateurs bénévoles

Les collaborateurs ont pu bénéficier de différentes formations continues, notamment sur le thème « gestion du temps et du stress », ainsi que sur la responsabilisation d'une équipe.

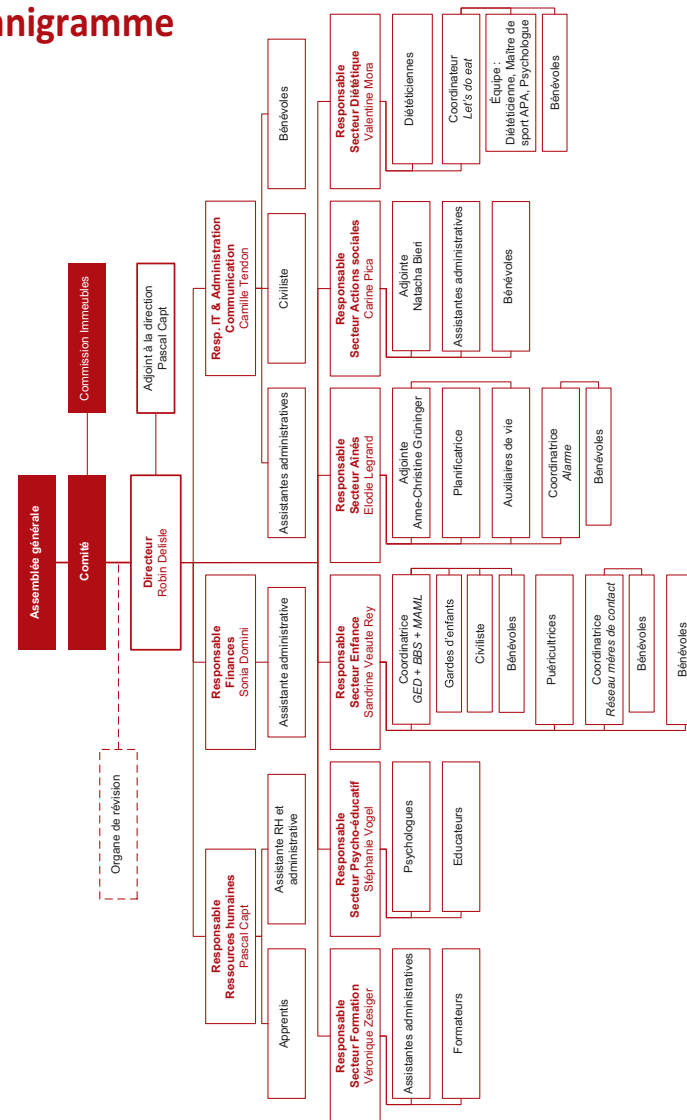
À l'intention de nos collaborateurs bénévoles, deux journées de formation ont été proposées sur le thème de « l'écoute de l'autre passe par l'écoute de soi... ».

Des séances de supervision ont été proposées à nos auxiliaires de santé, gardes d'enfants à domicile, puéricultrices et bénévoles qui sont régulièrement en contact avec des bénéficiaires, ceci grâce à l'engagement volontaire de trois bénévoles-superviseurs.

Dans le cadre du recrutement de nouveaux bénévoles, huit séances d'information sur le volontariat à la CRNE ont été mises sur pied et suivies avec intérêt. Les participants ont été reçus par le Directeur et le responsable RH qui ont présenté les différentes activités bénévoles et répondu à de nombreuses questions. Trois séances de bienvenue ont permis aux nouveaux collaborateurs et bénévoles de faire connaissance avec la Direction et de se familiariser avec notre institution, ses prestations et son fonctionnement.

Notre institution a participé à la journée « speed meeting » organisée par l'Association neuchâteloise de services bénévoles (ANSB) le 5 décembre 2016 au Musée international d'horlogerie à La Chaux-de-Fonds et dont le but consistait à promouvoir le bénévolat.

## Organigramme



## Bilan

	31.12.2016	31.12.2015
	CHF	CHF
<b>ACTIF</b>		
<b><u>Actifs circulants</u></b>		
Liquidités et titres	2'689'317.17	2'500'322.73
Débiteurs	340'561.40	178'669.95
Autres débiteurs	441'545.85	290'932.50
Stocks	19'350.00	3'150.00
Actifs de régularisation	262'886.40	202'431.98
<b>Total actifs circulants</b>	<b>3'753'660.82</b>	<b>3'175'507.16</b>
<b><u>Actifs immobilisés</u></b>		
Mobilier et machines	1.00	1.00
Informatique	11'531.65	11'531.65
Fonds d'amortissement informatique	-9'283.65	-7'036.65
Immeubles d'exploitation	698'501.00	218'501.00
Fonds d'amortissement immeubles d'exploitation	-179'162.50	-163'875.00
Immeubles de rendement	3'520'000.00	4'000'000.00
<b>Total actifs immobilisés</b>	<b>4'041'587.50</b>	<b>4'059'122.00</b>
<b>TOTAL ACTIF</b>	<b>7'795'248.32</b>	<b>7'234'629.16</b>

	31.12.2016	31.12.2015
	CHF	CHF
<b>PASSIF</b>		
Dettes à court terme résultant d'achats et de prestations de service	191'247.05	80'082.95
Autres dettes à court terme	5'082.70	5'872.28
Passifs de régularisation	765'192.55	448'216.60
Provisions à court terme	35'149.15	21'117.10
<b>Total engagements court terme</b>	<b>996'671.45</b>	<b>555'288.93</b>
Dettes financières à long terme	2'054'500.00	2'072'500.00
Provisions à long terme	132'000.00	182'000.00
<b>Total engagements long terme</b>	<b>2'186'500.00</b>	<b>2'254'500.00</b>
<b>Capital des fonds (fonds affectés)</b>	<b>125'978.62</b>	<b>137'039.52</b>
Fonds libres	3'470'574.17	3'465'119.96
Capital lié généré	1'017'814.71	817'226.54
Résultat d'exercice	-2'290.63	5'454.21
<b>Total capital de l'organisation</b>	<b>4'486'098.25</b>	<b>4'287'800.71</b>
<b>TOTAL PASSIF</b>	<b>7'795'248.32</b>	<b>7'234'629.16</b>

## Compte d'exploitation

	31.12.2016 CHF	31.12.2015 CHF
Produits de dons	102'600.87	47'644.59
Produits de campagnes de recherche de fonds	335'119.43	357'945.41
Cotisations annuelles (membres)	4'620.00	7'430.00
Legs et héritages	142'296.21	1'060.00
Ventes de marchandises	129'731.59	142'221.95
Produits de prestations de service	2'320'054.96	2'224'812.14
Contributions fédérales selon art. 101bis LAVS	255'350.00	306'141.00
Contributions cantonales	1'747'350.00	1'600'219.65
Contributions de projet œuvres d'entraide, institution	0.00	6'397.50
Contributions communales	0.00	29'000.00
Contributions de projet CRS interne	193'455.70	98'494.58
<b>TOTAL PRODUITS D'EXPLOITATION</b>	<b>5'230'578.76</b>	<b>4'821'366.82</b>
Charges pour campagnes de recherches de fonds et de membres	62'138.30	85'858.55
Marchandises	34'778.50	12'196.25
Prestations, aide matérielle	289'681.48	290'919.15
Charges de personnel	4'208'426.30	3'936'066.05
Autres charges d'exploitation	461'768.78	384'077.04
Amortissements	17'534.50	7'709.50
<b>TOTAL CHARGES D'EXPLOITATION</b>	<b>5'074'327.86</b>	<b>4'716'826.54</b>
<b>RÉSULTAT D'EXPLOITATION</b>	<b>156'250.90</b>	<b>104'540.28</b>

## RÉSULTAT FINANCIER

### RÉSULTAT HORS EXPLOITATION

### RÉSULTAT EXCEPTIONNEL

### RÉSULTAT AVANT VARIATION DU CAPITAL DES FONDS

### VARIATION DU CAPITAL DES FONDS AFFECTÉS

Attribution aux fonds affectés

Utilisation des fonds affectés

### RÉSULTAT AVANT VARIATION DU CAPITAL DE L'ORGANISATION

### VARIATION DU CAPITAL DE L'ORGANISATION

Attributions au capital de l'organisation

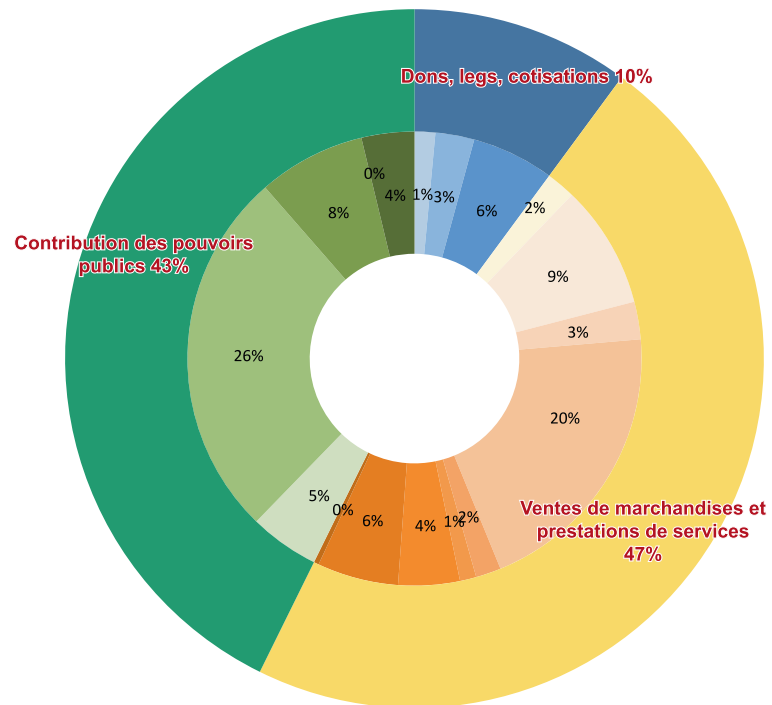
Utilisation du capital de l'organisation

### RÉSULTAT ANNUEL (BÉNÉFICE/- PERTE)

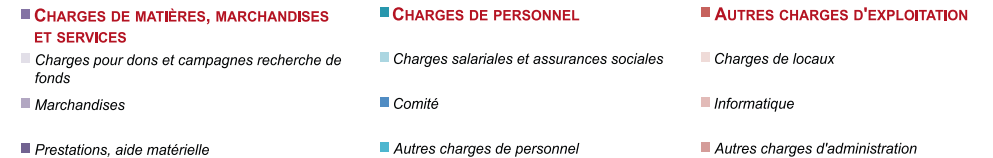
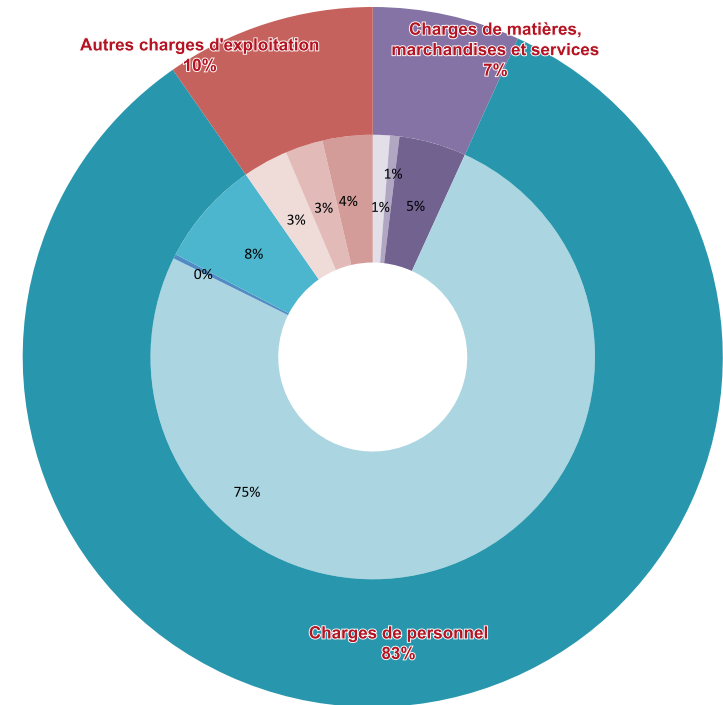
	31.12.2016 CHF	31.12.2015 CHF
<b>RÉSULTAT FINANCIER</b>	<b>-8'240.66</b>	<b>-8'121.32</b>
<b>RÉSULTAT HORS EXPLOITATION</b>	<b>181'652.05</b>	<b>3'683.10</b>
<b>RÉSULTAT EXCEPTIONNEL</b>	<b>-142'425.65</b>	<b>2'674.75</b>
<b>RÉSULTAT AVANT VARIATION DU CAPITAL DES FONDS</b>	<b>187'236.64</b>	<b>102'776.81</b>
<b>VARIATION DU CAPITAL DES FONDS AFFECTÉS</b>		
Attribution aux fonds affectés	-32'659.85	-30'122.50
Utilisation des fonds affectés	43'720.75	42'799.90
<b>RÉSULTAT AVANT VARIATION DU CAPITAL DE L'ORGANISATION</b>	<b>198'297.54</b>	<b>115'454.21</b>
<b>VARIATION DU CAPITAL DE L'ORGANISATION</b>		
Attributions au capital de l'organisation	-200'588.17	-115'000.00
Utilisation du capital de l'organisation	0.00	5'000.00
<b>RÉSULTAT ANNUEL (BÉNÉFICE/- PERTE)</b>	<b>-2'290.63</b>	<b>5'454.21</b>

Le rapport de l'organe de révision et ses annexes sur les comptes annuels 2016, établis en conformité avec les Swiss GAAP RPC par la Fiduciaire Muller Christe & Associés à Neuchâtel, est disponible sur notre site internet [www.croix-rouge-ne.ch](http://www.croix-rouge-ne.ch), rubrique « Qui sommes-nous ».

## Détails des recettes



## Répartition des charges



## Remerciements

Nos chaleureux remerciements s'adressent à nos collaborateurs, à nos bénévoles, à nos membres et donateurs, ainsi qu'à nos partenaires. Grâce à leur dévouement, à leur participation, notre Croix-Rouge peut dispenser des prestations aux personnes défavorisées et vulnérables de notre canton.

### Comité

Scheurer Yves	Président	Loetscher Catherine	Membre
Favre Francis	Vice-président	Ochsner François	Membre
Hurni Baptiste	Vice-président	Pradervand Patricia	Membre
Clément Michel	Membre	Virag Laurent	Membre
Duvanel Jean-Pierre	Membre	Zender Ivan	Membre
Guyot Dominique	Membre		

### Collaborateurs en 2016

Aeberhard Michel	Csonka Martine	Gähwiler Ayeva Bintou
Bah Sanoussy	Da Silva Patricia	Gaudard Elsbeth
Béguin Virginie	Delisle Robin	Geiser Jacqueline
Bemba-Kouba Franck	Denys Béatrice	Giordano Sylvia
Beuchat Nathalie	Deschenaux Noémie	Gogniat Noémie
Bieler Catherine	Devaud Francine	Gomes Augusto Cristina
Bieri Natacha	Domini Sonia	Grüninger Anne-Christine
Blanco Tumbarell Noraida	Dos Anjos Baptista Amélia	Habi Collignon Saïda
Blaser Lurdes	Druez Nathalie	Haeberli Hubert
Borer Camille	Dubois Patrizia	Hans Fornoville Myriam
Bourquard Carine	Dupas Agnès	Hostettler Sabine
Bouziat Cécile	Eich Maryline	Imwinkelried Nathalie
Bovay Naula Véronique	Eppner Sandrine	Jeanmairie Maria-Julia
Breguet-Garcia Pauline	Falk Harriet	Jeannin Méryl
Broder Alessandra	Fatton Anna	Jeanrichard Noémi
Brun François	Fellrath Nathalie	Johner Hedwige
Capt Pascal	Ferrand Pelletier Nadia	Krattiger Cynthia
Chindamo Cinzia	Forest Estelle	Leuba Christa
Cotelli Isabelle	Frutiger Karine	Lima Lorente Natcha

Locher Michèle	Muyumba Muteba Malorie	Stauffer Lionel
Mahmood Tariq	Odiet Nathalie	Tawil Randa
Maia Mary-Carole	Oppliger Céline	Tendon Camille
Manes Isabelle	Pellaton Céline	Tiet Yasmina
Mantegani Anaëlle	Perret Maroussia	Tissier Corinne
Marguier Laetitia	Perrin Marc	Tra Prêtre Lou Martine
Marques-Ferreira Maria	Pica Carine	Veaute Rey Sandrine
Martignoni Coralie	Ramzi Joëlle	Verardo Laura
Massé Madeleine	Reboux-Garonne Delphine	Vogel Stéphanie
Meli Célia	Rindlisbacher Alice	Vuille Jeannine
Mendes Da Silva Jesuilma	Rohrbach Adeline	Vuillemez Gisèle
Mercati Marie	Sandoz Catherine	Vuittenez Catherine
Messaka Mabongo Nicole	Scheidegger Tiziana	Yoder-Ariège Françoise
Montavon Marie	Schneeberger Martine	Zesiger Véronique
Mora Valentine	Signer Marlène	Zmoos Olivia
Mosset Arielle	Sozedio Tatiana	
Müller Amoui Méline	Stähli Christine	

## Représentations

**La Croix-Rouge du canton de Neuchâtel est représentée au sein des comités de pilotage et comités suivants :**

PMS : COPIL Accueil et séjour	Membre du COPIL
PMS : COPIL Bénévolat	Membre du COPIL
PMS : COPIL Entretien-orientation	Membre du COPIL
PMS : COPIL Proches aidants	Membre du COPIL
Association Neuchâteloise de services bénévoles	Membre du comité
Association L'Éducation donne de la Force-NE	Membre du comité
Association Alzheimer Suisse Neuchâtel	Membre du comité

## Collaborations et soutiens financiers

Nos activités multiples s'adressent à un public très diversifié, que ce soit aux enfants, aux personnes âgées, aux personnes malades ou en bonne santé. Une collaboration interdisciplinaire avec les autres acteurs du canton – institutions privées ou publiques – est indispensable pour une action de proximité efficace et ciblée.

Nous sommes reconnaissants de cette interactivité et remercions particulièrement :

### Autorités cantonales

Département de l'éducation et de la famille (DEF) et son Service de protection de l'adulte et de la jeunesse (SPAJ), Département de la justice, de la sécurité et de la culture et son Service des institutions pour adultes et mineurs (SIAM), Département des finances et de la santé (DFS) et son Service cantonal de la santé publique (SCSP), Département de l'économie et de l'action sociale (DEAS), son Service de l'emploi, son Service de la cohésion multiculturelle (COSM) et son Service des migrations (SMIG).

### Autorités communales

Communes de La Chaux-de-Fonds, du Landeron, du Locle, de Neuchâtel, de Val-de-Travers et de Val-de-Ruz.

### Mouvement Croix-Rouge

Croix-Rouge suisse et son département Santé et intégration, les Associations cantonales de la Croix-Rouge suisse (AC CR), Croix-Rouge fribourgeoise, Fondation humanitaire de la Croix-Rouge suisse (FHS), Fondation Lindenhof à Berne, Association Cantonale Neuchâteloise des Samaritains (ACNS), Centrale Curena.

### Fondations / Clubs services

Fondation Elser à Neuchâtel, Fondation de l'Hôpital de la Providence, Fonds Montandon – par Mme Madeleine Desaulles, Lions Club Neuchâtel Rives-et-Vallées, Lions Club La Chaux-de-Fonds.

### Loterie romande



### Association neuchâteloise Transport Handicap

### Monde de la santé

Association Alzheimer Suisse Neuchâtel (AASN), Sportsmile, Centre neuchâtelois de psychiatrie enfants et adolescents CNPea, Centres scolaires du canton ainsi que les Services socio-éducatifs, Fondation Borel, Fondation L'enfant c'est la vie, Fondation Sandoz, Foyer Jeanne-Antide, Foyer Handicap Neuchâtel et La Chaux-de-Fonds, HNE – Service social, HNE – La Chrysalide, Les Billodes, NOMAD, Infirmières indépendantes,

médecins, pédiatres, sages-femmes indépendantes et sages-femmes de la maternité de HNE, orthophonistes, Neuroth Neuchâtel, Serei La Chaux-de-Fonds, Pro Infirmis Jura et Neuchâtel, Sombaille Jeunesse.

### Autres partenaires

Association Accueil familial de jour (AFJ), Association Bourbaki Les Verrières, Association CORA à Fleurier, Association L'Éducation donne de la Force–NE (édF-NE), Association Neuchâteloise de services bénévoles (ANSB), Association Prévention de l'Illettrisme au Préscolaire (PIP), Association RECIF, Association Réseau Santé Orientation Santé Social (AROSS), Association Solidarité Femmes région Neuchâtel, Association Suisse Mimosa du Bonheur (ASMB), Association OrTra Neuchâtel santé-social (OrTra), Ateliers Phénix, Caritas Neuchâtel, Centre social protestant (CSP), Centres LAVI, Centres Coop des Eplatures, des Entilles et de Colombier, Chocolats Camille Bloch S.A., DomoSafety, Ecole Pierre-Coullery, Festi'Neuch, Fonds Mimosa du Jura bernois (SEJB), Johnson & Johnson – Medos International, Librairies Apostrophes Sàrl, Maladière Centre, Medi-Centre, Métropole Centre, Manor La Chaux-de-Fonds, Migros de Neuchâtel-Hôpital, de Neuchâtel-Portes-Rouges, de Marin Centre, de Peseux et de Fleurier, Paroisse de l'Eglise Evangélique à Colombier, Pro Senectute, Service Promotion Santé Jeunesse, Société des patrons boulangers-pâtisseries des Montagnes neuchâteloises, Syndicat des Enseignants du Jura, Texaid, Théâtre Le Casino / La Grange, Théâtre Comoedia, Théâtre du Passage, Théâtre du Pommier, Théâtre TPR, Tissot – Certina - Mido S.A., Video 2000, Université de Neuchâtel.

### Institutions qui ont accueilli des stagiaires dans le cadre de la formation d'auxiliaire de santé CRS

*Avenches* : EMS Marc Aurèle. *Bevaix* : Home La Lorraine S.A., Résidence Le Littoral, Résidence Les Pommiers. *Boudry* : Résidence médicalisée Les Peupliers S.A. *Chézarard-St-Martin* : Home Les Lilas. *Corcelles* : Foyer de la Côte. *Cressier* : Home St-Joseph. *Couvet* : Home médicalisé Dubied. *Fenin* : Résidence La Licorne. *Fleurier* : Home Les Sugits. *Fontaines* : Home médicalisé Val-de-Ruz. *La Chaux-de-Fonds* : EMS Temps Présent, Home La Sombaille, Home Les Arbres. *La Neuveville* : Home Fondation Mon Repos. *La Sagne* : Home Le Foyer. *Le Landeron* : Home médicalisé Bellevue. *Le Locle* : Fondation La Résidence. *Les Ponts-de-Martel* : Home EMS Le Martagon S.A. *Neuchâtel* : Foyer Handicap, Home Clos-Brochet, Home de L'Ermitage, Home Les Charmettes, Home Les Myosotis. *St-Aubin* : Home La Fontanette, Home La Perlaz. *St-Imier* : Home Les Fontenayes. *Sugiez* : Home du Vully. *La Chaux-de-Fonds et Neuchâtel* : SAVD Croix-Rouge.

**Et finalement, un chaleureux MERCI à tous, qu'il s'agisse de personnes physiques, d'entreprises, d'associations ou des pouvoirs publics qui n'ont pu être cités et qui sauront se reconnaître au travers de cette page.**

## Dons, legs et donations...

Vous voulez soutenir notre action et contribuer au développement d'une activité qui vous tient à cœur ?

**Aidez-nous à aider les personnes vulnérables de notre canton :**  
**IBAN CH90 0900 0000 2000 1504 8**

## Membre ou bénévole ?

Vous partagez les valeurs du Mouvement de la Croix-Rouge ?  
Vous souhaitez soutenir notre travail ?  
Vous voulez vous engager dans une action de solidarité ?

**Alors devenez membre ou bénévole de la Croix-Rouge du canton de Neuchâtel !**

Les formalités sont simples. Contactez-nous !  
Téléphone : 032 886 88 60  
Courriel : [contact@croix-rouge-ne.ch](mailto:contact@croix-rouge-ne.ch)

### Auteur des photos

Guillaume Perret  
Photos réalisées à l'occasion de notre 125<sup>e</sup> anniversaire

### Mise en page et impression

Imprimerie des Montagnes S.A.  
2300 La Chaux-de-Fonds

## Alarme Croix-Rouge



Pour une sécurité de tous les instants, où que vous soyez. Un service personnel et compétent.

### Renseignements:

Alarme Croix-Rouge · Tél. 032 886 88 60  
[alarme@croix-rouge-ne.ch](mailto:alarme@croix-rouge-ne.ch)  
[www.croix-rouge-ne.ch](http://www.croix-rouge-ne.ch)

**Croix-Rouge suisse**  
Canton de Neuchâtel

